



PROGNOZA ODDZIAŁYWANIA NA ŚRODOWISKO PROJEKTU STRATEGII TERYTORIALNEJ OBSZARU PROWADZENIA POLITYKI TERYTORIALNEJ POWIATU GRUDZIĄDZKIEGO



Województwo
Kujawsko-Pomorskie

Kujawsko-Pomorskie Biuro Planowania Przestrzennego i Regionalnego
we Włocławku jest Jednostką Samorządu Województwa Kujawsko-Pomorskiego



Kujawsko-Pomorskie Biuro Planowania
Przestrzennego i Regionalnego we Włocławku

Prognoza oddziaływania na środowisko projektu Strategii Terytorialnej Obszaru Prowadzenia Polityki Terytorialnej Powiatu Grudziądzkiego

Opracowanie zostało wykonane
w Kujawsko-Pomorskim Biurze Planowania Przestrzennego i Regionalnego we Włocławku
w Oddziale w Toruniu

przez zespół w składzie:

Izabela Budzyńska

Małgorzata Dziechciarz

Sławomir Flanz

Beata Hennig

Patrycja Jaremczuk

Aleksandra Kowalska

Miroslaw Skiba

Patrycja Zdunkiewicz

Agata Żmuda-Tarnowska

Toruń, 2 grudnia 2024 r.

Spis treści

1	Podstawy formalno-prawne opracowania prognozy	4
2	Cel, zakres i metody opracowania prognozy.....	4
3	Informacje o projektowanym dokumencie	7
3.1	Zawartość i główne cele projektowanego dokumentu	7
3.2	Powiązanie projektu Strategii Terytorialnej Obszaru Prowadzenia Polityki Terytorialnej Powiatu Grudziądzkiego ze Strategią rozwoju województwa kujawsko-pomorskiego do roku 2030 – Strategia Przyspieszenia 2030+ oraz programem regionalnym Fundusze Europejskie dla Kujaw i Pomorza na lata 2021-2027	8
4	Cele ochrony środowiska ustanowione na szczeblu międzynarodowym, wspólnotowym i krajowym	9
5	Ocena istniejącego stanu środowiska, elementów przyrodniczych, zagrożeń dla środowiska i źródeł tych zagrożeń.....	10
	Budowa geologiczna.....	10
	Rzeźba terenu.....	10
	Osuwiska i obszary zagrożone występowaniem ruchów masowych	10
	Udokumentowane złoża kopalin	10
	Gleby	11
	Wody powierzchniowe i podziemne	12
	Zwierzęta, rośliny, różnorodność biologiczna.....	15
	Przyrodniczy system obszarów chronionych	15
	Zagrożenia poważnymi awariami	19
	Powietrze	19
	Stan akustyczny (hałas)	20
	Pola elektromagnetyczne	21
	Zmiany klimatu	21
	Ład przestrzenny	22
	Odpady.....	23
	Gospodarka wodno-ściekowa	24
5.1	Stan środowiska na obszarach objętych przewidywanym znaczącym oddziaływaniem	25
5.2	Potencjalne zmiany stanu środowiska w przypadku braku realizacji projektu dokumentu	26
6	Istniejące problemy ochrony środowiska istotne z punktu widzenia realizacji projektu dokumentu, w szczególności dotyczące obszarów podlegających ochronie na podstawie ustawy z dnia 16 kwietnia 2004 r. o ochronie przyrody.....	27
7	Ocena przewidywanych oddziaływań na środowisko	30
	Natura 2000	31
	Różnorodność biologiczna, zwierzęta, rośliny	32
	Ludzie	33

Woda	33
Powietrze	35
Powierzchnia ziemi.....	36
Krajobraz	37
Klimat	37
Zasoby naturalne.....	38
Zabytki.....	39
Dobra materialne	39
8 Analiza wariantowa przeprowadzona w oparciu o zasadę prewencji i przezorności, zawierająca racjonalne rozwiązania alternatywne do rozwiązań zawartych w projekcie dokumentu lub wyjaśnienie braku rozwiązań alternatywnych.....	40
9 Propozycje dotyczące przewidywanych metod oraz częstości przeprowadzenia analizy skutków realizacji projektu dokumentu	42
10 Streszczenie w języku niespecjalistycznym	44
Wykorzystane materiały.....	46
Spis tabel	48
Spis map	48
Załącznik nr 1. Ocena przewidywanych oddziaływań projektów wskazywanych w projekcie Strategii Terytorialnej OPPT Powiatu Grudziądzkiego na elementy środowiska	50

1 Podstawy formalno-prawne opracowania prognozy

Prognoza oddziaływania na środowisko wykonana została do projektu Strategii Terytorialnej Obszaru Prowadzenia Polityki Terytorialnej Powiatu Grudziądzkiego (ST OPPT Powiatu Grudziądzkiego) stanowiącej załącznik do Uchwały nr 10/2024 Walnego Zebrania Stowarzyszenia Obszaru Prowadzenia Polityki Terytorialnej Powiatu Grudziądzkiego z dnia 1 października 2024 r. Stanowi element strategicznej oceny oddziaływania na środowisko (sooś). Obowiązek jej przeprowadzania dla projektu Strategii wynika z art. 46 pkt. 1 ustawy z dnia 3 października 2008 r. o udostępnianiu informacji o środowisku i jego ochronie, udziale społeczeństwa w ochronie środowiska oraz o ocenach oddziaływania na środowisko (tekst jednolity Dz. U. z 2024 r. poz. 1112). Projekt dokumentu nie wymaga przeprowadzenia postępowania dotyczącego transgranicznego oddziaływania na środowisko, tj. pochodzącego z terytorium Rzeczypospolitej Polskiej i wpływającego na teren innego państwa, wynikającego z art. 104 ustawy z dnia 3 października 2008 r. o udostępnianiu informacji o środowisku i jego ochronie, udziale społeczeństwa w ochronie środowiska oraz o ocenach oddziaływania na środowisko.

Wykonawcą prognozy jest Kujawsko-Pomorskie Biuro Planowania Przestrzennego i Regionalnego we Włocławku – wojewódzka samorządowa jednostka organizacyjna.

Prognoza została wykonana w ramach obowiązków statutowych Biura.

2 Cel, zakres i metody opracowania prognozy

Celem opracowania Prognozy oddziaływania na środowisko dla projektu ST OPPT Powiatu Grudziądzkiego jest zidentyfikowanie i ocena procesów mogących zachodzić w środowisku w wyniku realizacji przyjętych założeń, a także wskazanie sposobów na zminimalizowanie lub całkowitą eliminację negatywnych oddziaływań na środowisko, w tym zdrowie i życie ludzi.

Prognoza sporządzona została zgodnie z art. 51 ust. 2 i art. 52 ust. 1 i 2 ustawy o udostępnianiu informacji o środowisku i jego ochronie, udziale społeczeństwa w ochronie środowiska oraz o ocenach oddziaływania na środowisko. Zakres i stopień szczegółowości informacji wymaganych w Prognozie uzgodniono z Regionalnym Dyrektorem Ochrony Środowiska w Bydgoszczy (pismo z 5 listopada 2024 r., znak: WOO.410.254.2024.MD1). Państwowy Wojewódzki Inspektor Sanitarny w Bydgoszczy w piśmie z 7 listopada 2024 r., znak: NNZ.9022.4.91.2024 wskazał, że projekt dokumentu nie wymaga jego opinii, a tym samym odstąpił do ustalenia zakresu prognozy.

Z pism określających zakres i stopień szczegółowości wymaganych informacji wynika, że prognoza oddziaływania na środowisko do projektu ST OPPT Powiatu Grudziądzkiego powinna zostać sporządzona zgodnie

z wymaganiami określonymi w art. 51 ust. 2 ustawy z dnia 3 października 2008 r. o udostępnianiu informacji o środowisku i jego ochronie, udziale społeczeństwa w ochronie środowiska oraz o ocenach oddziaływania na środowisko, przedstawiając w szczególności zagadnienia:

1. opis metod zastosowanych przy sporządzaniu prognozy, w szczególności informacje dotyczące pochodzenia danych na temat środowiska przyrodniczego,
2. istniejący stan środowiska, w tym opis elementów przyrodniczych, zagrożenia dla środowiska i źródła tych zagrożeń oraz problemy ochrony środowiska istotne z punktu widzenia realizacji projektowanego dokumentu,
3. istniejące problemy ochrony środowiska istotne z punktu widzenia realizacji projektowanego dokumentu, w szczególności dotyczące obszarów podlegających ochronie,

4. cele ochrony środowiska ustanowione na szczeblu międzynarodowym, wspólnotowym i krajowym, istotne z punktu widzenia projektowanego dokumentu oraz sposoby, w jakich te cele i inne problemy środowiska zostały uwzględnione podczas opracowywania dokumentu,
5. analizę wpływu planowanego zagospodarowania na przedmiot i cele ochrony obszarów chronionych w trybie ustawy z dnia 16 kwietnia 2004 r. o ochronie przyrody, z uwzględnieniem uwarunkowań prawnych dotyczących tych form,
6. analizę wariantową przeprowadzoną w oparciu o zasadę prewencji i przezorności, zawierającą racjonalne rozwiązania alternatywne do rozwiązań zawartych w projektowanym dokumencie lub wyjaśnienie braku rozwiązań alternatywnych.

W prognozie oddziaływania na środowisko należy uwzględnić oddziaływania bezpośrednie, pośrednie, wtórne, skumulowane, krótkoterminowe, średnioterminowe i długoterminowe, stałe i chwilowe oraz pozytywne i negatywne, w tym mające wpływ na zdrowie i życie ludzi.

Przedstawiony zakres prognozy pozwoli, aby projekt dokumentu, uwzględniając aspekty środowiskowe, wspomógł zrównoważony rozwój, zapewnił warunki równowagi przyrodniczej i pozwolił na racjonalne gospodarowanie zasobami środowiska.

Prognozę opracowano stosowanie do stanu współczesnej wiedzy i metod oceny oraz dostosowano do zawartości i stopnia szczegółowości projektowanego dokumentu. Przy sporządzeniu Prognozy bazowano przede wszystkim na metodzie badawczej polegającej na zbieraniu i analizowaniu dostępnych danych. Wykorzystano informacje o środowisku i jego stanie publikowane przez odpowiednie służby i instytucje, np. Główny Inspektorat Ochrony Środowiska Regionalny Wydział Monitoringu Środowiska w Bydgoszczy, Regionalną Dyрекcję Ochrony Środowiska w Bydgoszczy, PGW Wody Polskie, Regionalną Dyрекcję Lasów Państwowych w Toruniu, Urząd Wojewódzki w Bydgoszczy, Urząd Marszałkowski Województwa Kujawsko-Pomorskiego w Toruniu i wiele innych. Informacje pozyskiwano również z powszechnie dostępnych geoportali, np. mapy.geoportal.gov.pl, geoportal.infoteren.pl, geoportal.mojregion.info, bdl.lasy.gov.pl, mapa.korytarze.pl, geoportal.pgi.gov.pl, geoserwis.gdos.gov.pl, isok.gov.pl i innych oraz z Atlasu województwa kujawsko-pomorskiego. Wykorzystane zostały także materiały niepublikowane będące w posiadaniu KPBPPiR oraz wiedza zespołu autorskiego na temat problemów ekologicznych w regionie. W przygotowywanym materiale sięgano również do dokumentów strategicznych i planistycznych jednostek samorządu terytorialnego, które porozumiały się w celu realizacji zadań w Obszarze Prowadzenia Polityki Terytorialnej Powiatu Grudziądzkiego, tj. Powiatu Grudziądzkiego, Miasta i Gminy Łasin, Gminy Gruta, Miasta i Gminy Radzyń Chełmiński, Gminy Świecie nad Osą.

Przygotowywany projekt dokumentu Strategii Terytorialnej Obszaru Prowadzenia Polityki Terytorialnej Powiatu Grudziądzkiego formułuje cele i założenia rozwoju obszaru, który obejmuje swym zasięgiem terytorialnym wyżej wymienione 4 gminy z obszaru powiatu grudziądzkiego. Dokument jest sporządzany w ścisłym nawiązaniu do ustaleń programu regionalnego Fundusze Europejskie dla Kujaw i Pomorza na lata 2021-2027 (FEdKP 2021-2027). Zwraca się uwagę, że dla ww. programu regionalnego przeprowadzona została strategiczna ocena oddziaływania na środowisko, w ramach której sporządzono prognozę oddziaływania na środowisko. Projekt FEdKP 2021-2027 wraz z prognozą oddziaływania na środowisko został pozytywnie zaopiniowany przez Regionalnego Dyrektora Ochrony Środowiska w Bydgoszczy i Państwowego Wojewódzkiego Inspektora Sanitarnego w Bydgoszczy.

Niniejszy projekt dokumentu zawiera kompletny wykaz projektów, które mogą być na jego podstawie realizowane, a głównym źródłem ich finansowania będzie program regionalny Fundusze Europejskie dla Kujaw i Pomorza na lata 2021-2027. Lista projektów podstawowych zamieszczona w rozdziale 9.4 zawiera 25 projektów podstawowych. Na podstawie wykazu, z uwagi na ograniczoną liczbę informacji, które zawiera, trudno ustalić zakres i lokalizację przestrzenną planowanych działań. W związku z tym w celu ustalenia

potencjalnego oddziaływania na środowisko bazowano na materiałach dodatkowych w postaci fiszek projektowych, zawierających opis planowanych działań.

Ocena oddziaływania na środowisko zgodnie z zapisami ustawy z dnia 3 października 2008 r. o udostępnianiu informacji o środowisku i jego ochronie, udziale społeczeństwa w ochronie środowiska oraz o ocenach oddziaływania na środowisko dotyczyła wpływu planowanych projektów na obszary Natura 2000, jak i poszczególne komponenty środowiska: różnorodność biologiczną, ludzi, zwierzęta, rośliny, wodę, powietrze, powierzchnię ziemi, krajobraz, klimat, zasoby naturalne, zabytki oraz dobra materialne. Została dokonana w oparciu o ww. fiszki projektowe, w których zawarty był opis ocenianych projektów. Projekty oceniono w oparciu o przygotowaną matrycę logiczną. Jej wiersze stanowiły poszczególne projekty pogrupowane według celów szczegółowych założonych w przedmiotowym projekcie ST OPPT Powiatu Grudziądzkiego, kolumny natomiast zawierały ww. komponenty środowiska. Szczegółowy opis metody, jaką dokonano oceny przewidywanych znaczących oddziaływań zawarto w rozdziale 7.

Część z planowanych do realizacji projektów ma charakter „miękkiej”, w związku z czym ich oddziaływanie na środowisko będzie ograniczone do pozytywnego wpływu na ludzi i szeroko pojęte dobra materialne, w tym wzmacnianie kompetencji i umiejętności mieszkańców obszaru. W prognozie starano się zidentyfikować te działania, które będą oddziaływały na przestrzeń, w tym poszczególne komponenty środowiska, w sposób trwały. Za cel prognozy postawiono określenie przewidywanych skutków wpływu założeń projektu ST OPPT Powiatu Grudziądzkiego na środowisko. Starano się przedstawiać ewentualne sposoby uniknięcia negatywnych oddziaływań, w tym rozważenie możliwych rozwiązań alternatywnych.

Do prezentacji wybranych zagadnień przestrzennych wykorzystano również metody graficzne, których efektem są ryciny uzupełniające część tekstową. Stanowią one m.in. podstawę oceny potencjalnego wpływu zakładanych do realizacji projektów (jeśli można określić miejsce ich realizacji) na zachowanie ciągłości systemu obszarów chronionych, który obejmuje obszarowe formy ochrony przyrody: obszary Natura 2000, parki krajobrazowe, obszary chronionego krajobrazu i rezerваты przyrody, a także korytarze migracji, w szczególności wyznaczone przez Instytut Biologii Ssaków Polskiej Akademii Nauk.

Formułując wnioski w zakresie oceny oddziaływań na środowisko, oceny możliwości i sposobów ograniczania i zapobiegania przewidywanym znaczącym negatywnym wpływom czy proponowania rozwiązań alternatywnych, bazowano na powszechnie dostępnych opracowaniach dotyczących aspektów środowiskowych, w tym promujących dobre praktyki, literaturze specjalistycznej oraz wiedzy i doświadczeniu członków zespołu eksperckiego.

Brak możliwości przestrzennej lokalizacji niektórych projektów, które mają być realizowane w ramach Strategii, pozostawia pewien margines niepewności. Niemniej jednak podejmowanie konkretnych działań w przestrzeni będzie uwarunkowane spełnieniem określonych przepisami wymagań formalno-prawnych, w tym związanych ze środowiskiem. W przypadku przedsięwzięć mogących zawsze lub potencjalnie zawsze znacząco oddziaływać na środowisko prowadzone będą odrębne postępowania w zakresie oceny oddziaływania na środowisko. Tym samym stopień szczegółowości informacji zawartych w prognozie dostosowano do poziomu ogólności projektu ST OPPT Powiatu Grudziądzkiego.

Jednocześnie zwraca się uwagę na ocenę przewidywanych oddziaływań na środowisko wykonaną w Prognozie oddziaływania na środowisko do projektu programu regionalnego FEdKP 2021-2027. W ramach projektu FEdKP 2021-2027 wskazano kierunki wsparcia, w obrębie których dofinansowywane będą wybrane typy projektów. Wpisują się w nie projekty wybrane i umieszczone w projekcie ST OPPT Powiatu Grudziądzkiego. W prognozie do projektu FEdKP 2021-2027 dokonano charakterystyki wszystkich ośmiu priorytetów tematycznych pod kątem alokacji środków jakie przeznaczono na wykonanie przewidzianych w ich ramach działań oraz wpływu ich realizacji na elementy środowiska. Dokonano również oceny przewidywanych oddziaływań celów szczegółowych (wskazywanych w ramach tych ośmiu priorytetów) na poszczególne

komponenty środowiska. Dodatkowo zwraca się uwagę, że dla projektu FEdKP 2021-2027 wykonano ocenę zgodności zakresów wsparcia w niej zawartych z zasadą „nie czyn poważnych szkód” (DNSH), w której nie zidentyfikowano działań, które mogłyby wyrządzić poważne szkody dla łagodzenia zmian klimatu, adaptacji do zmian klimatu, zrównoważonego wykorzystania i ochrony zasobów wodnych, gospodarki o obiegu zamkniętym, zapobiegania zanieczyszczeniu i jego kontroli oraz ochrony i odbudowy bioróżnorodności a także ekosystemów.

Podkreślenia wymaga fakt, że jak wskazywano wcześniej, projekty zawarte w projekcie ST OPPT Powiatu Grudziądzkiego są ściśle związane z zakresami wsparcia wskazywanymi w programie regionalnym FEdKP 2021-2027, dla których będzie on stanowił główne źródło finansowania. Pozostałe możliwe źródła finansowania tych projektów to programy krajowe sporządzane w ramach Polityki Spójności 2021-2027, dla których również przeprowadzono strategiczne oceny oddziaływania na środowisko.

3 Informacje o projektowanym dokumencie

3.1 Zawartość i główne cele projektowanego dokumentu

Projekt Strategii Terytorialnej OPPT Powiatu Grudziądzkiego sporządzony został w celu realizacji IIT (Innego Instrumentu Terytorialnego), na podstawie art. 36 ustawy z dnia 28 kwietnia 2022 r. o zasadach realizacji zadań finansowanych ze środków europejskich w perspektywie finansowej 2021–2027 (Dz.U. poz. 1079). To instrument rozwoju terytorialnego używany w wybranych obszarach tematycznych, wskazanych w programie. Zakłada realizację programu zgodnie z warunkami określonymi w umowie partnerstwa na obszarach wyznaczonych przez instytucję zarządzającą. Zgodnie z przytoczonym artykułem ustawy, strategia terytorialna opracowywana jest przez gminę, powiat lub ich partnerstwo utworzone w jednej z wybranych form współpracy jednostek samorządu terytorialnego. Na obszarze OPPT Powiatu Grudziądzkiego zawiązane zostało Stowarzyszenie Obszaru Prowadzenia Polityki Terytorialnej Powiatu Grudziądzkiego, do którego na podstawie podjętych uchwał w sprawie wyrażenia zgody na powołanie i przystąpienie do Stowarzyszenia przystąpiła część gmin z terenu powiatu grudziądzkiego oraz samorząd powiatu. Dokument ten jest elementem polityki terytorialnej, której założenia i poziomy zostały szerzej przedstawione w Strategii rozwoju województwa kujawsko-pomorskiego do 2030 roku – Strategia Przyspieszenia 2030+, przyjętej uchwałą nr XXVIII/399/20 Sejmiku Województwa Kujawsko-Pomorskiego z dnia 21 grudnia 2020 r.

Projekt ST OPPT Powiatu Grudziądzkiego zawiera diagnozę oraz wzajemne powiązania potencjału społecznego, gospodarczego i przyrodniczego. Prezentuje analizę problemów i potrzeb rozwojowych obszaru, jako podstawy programowania interwencji w ramach Polityki Terytorialnej Województwa Kujawsko-Pomorskiego. Określa główne cele i kierunki polityki rozwoju OPPT Powiatu Grudziądzkiego, oczekiwane rezultaty planowanych działań wraz z ustaleniami i rekomendacjami w zakresie kształtowania i prowadzenia polityki przestrzennej. Identyfikuje rejony o niekorzystnej sytuacji społeczno-gospodarczej, zagrożone marginalizacją i utratą pełnionych funkcji, które wymagają wsparcia procesu modernizacji. Ponadto omawia źródła finansowania zaplanowanych działań, a także tryb wyboru zadań strategicznych. Dokument przedstawia projekty służące zaspokojeniu zidentyfikowanych potrzeb rozwojowych i wykorzystaniu potencjału OPPT Powiatu Grudziądzkiego.

Głównym celem projektu ST OPPT Powiatu Grudziądzkiego jest podniesienie poziomu rozwoju społeczno-gospodarczego oraz wsparcie procesu zielonej transformacji i gospodarki zeroemisyjnej. Jego zakres obejmują następujące cele szczegółowe:

- gospodarka i wykształcone kadry,
- zielona transformacja i gospodarka niskoemisyjna,

- wysoka jakość życia społeczeństwa,
- atrakcyjna i dostępna przestrzeń,
- wsparcie administracyjne.

Realizacja powyższych zagadnień odbędzie się poprzez zaplanowaną interwencję w ramach polityki terytorialnej województwa. Zidentyfikowane problemy i potrzeby rozwojowe zostały ujęte w projektach mających na celu poprawę innowacyjności i konkurencyjności gospodarki.

3.2 Powiązanie projektu Strategii Terytorialnej Obszaru Prowadzenia Polityki Terytorialnej Powiatu Grudziądzkiego ze Strategią rozwoju województwa kujawsko-pomorskiego do roku 2030 – Strategią Przyspieszenia 2030+ oraz programem regionalnym Fundusze Europejskie dla Kujaw i Pomorza na lata 2021-2027

Projekt ST OPPT Powiatu Grudziądzkiego, poza częścią diagnostyczną i strategiczną zawiera również analizę spójności ustaleń z dokumentami wyższego rzędu.

Strategia rozwoju województwa kujawsko-pomorskiego do 2030 roku. Strategia Przyspieszenia 2030+ jest jednym z podstawowych dokumentów, na bazie którego prowadzona jest polityka rozwoju województwa. Zawiera syntezę uwarunkowań, określa cele i kierunki rozwoju oraz sposób realizacji zadań, źródła ich finansowania, a także tryb wyboru projektów. Stanowi punkt odniesienia w zakresie kształtowania struktury funkcjonalno-przestrzennej na poziomie regionalnym. Zasadniczym celem strategii jest efektywne wykorzystanie potencjału województwa służące poprawie jakości życia mieszkańców w warunkach zrównoważonego rozwoju.

Strategia województwa przedstawia politykę terytorialną w podziale na kilka zróżnicowanych poziomów. I poziom służy rozwojowi funkcji o znaczeniu regionalnym i ponadregionalnym (MOF Bydgoszczy, MOF Torunia). II poziom dotyczy podnoszenia potencjału ośrodków wojewódzkich (Bydgoszcz, Toruń). Natomiast III poziom ma na celu wzmocnienie rozwoju miejskich ośrodków funkcjonalnych ośrodków regionalnych (Włocławek, Grudziądz, Inowrocław). IV poziom związany jest z rozwojem miast powiatowych i ich obszarów funkcjonalnych. V z kolei ma za zadanie wsparcie ośrodków na poziomie lokalnym. Polityka terytorialna zakłada odrębne działania wobec poszczególnych poziomów, w tym ustalenia wobec OPPT Powiatu Grudziądzkiego – IV poziom.

Projekt ST OPPT Powiatu Grudziądzkiego realizowany będzie również w nawiązaniu do ustaleń programu Fundusze Europejskie dla Kujaw i Pomorza na lata 2021-2027 (FEdKP 2021-2027). Wsparcie projektów odbędzie się między innymi w oparciu o instrument IIT, który w ramach polityki terytorialnej funkcjonuje na wymienionych wyżej 5 poziomach odnosząc się do zróżnicowanych potrzeb i specyfiki danego obszaru. Zgodnie z założeniami IV poziomu OPPT Powiatu Grudziądzkiego ukierunkowany jest na budowanie relacji wewnętrznych i podnoszenie potencjału rozwojowego. Planowane do osiągnięcia rezultaty będą wynikać z przyjętych strategii, w których określone zostały kierunki wsparcia i projekty, dostosowane do zdiagnozowanych potrzeb. Finansowanie projektów ze środków programu FEdKP 2021-2027 koncentruje się przede wszystkim na transporcie niskoemisyjnym, efektywności energetycznej, adaptacji do zmian klimatu, ochronie walorów środowiska oraz podnoszeniu jakości życia mieszkańców i usług publicznych, z zachowaniem zasady działań zrównoważonych.

Projekt ST OPPT Powiatu Grudziądzkiego jest zgodny z zapisami i założeniami rozwojowymi wymienionych dokumentów nadrzędnych co wpłynie na skuteczność oraz efektywność podejmowanych działań.

4 Cele ochrony środowiska ustanowione na szczeblu międzynarodowym, wspólnotowym i krajowym

W niniejszym rozdziale została dokonana analiza projektu ST OPPT Powiatu Grudziądzkiego pod względem ujęcia w niej celów środowiskowych ustanowionych na poziomie międzynarodowym, wspólnotowym i krajowym. Ze szczebla międzynarodowego i wspólnotowego wzięto pod uwagę cele zapisane w takich dokumentach, jak:

- Europejska Konwencja Krajobrazowa;
- Przekształcenie naszego świata: Agenda na Rzecz zrównoważonego Rozwoju 2030;
- Porozumienie Paryskie;
- Czysta planeta dla wszystkich;
- Europejski Zielony Ład;
- Nowy program strategiczny na lata 2019-2024;
- Pakt Amsterdamski: Agenda Miejska dla Unii Europejskiej;
- Unijna strategia na rzecz bioróżnorodności 2030. Przywracania przyrody do naszego życia;
- Nowa Karta Lipska;
- Strategia na rzecz zrównoważonej i inteligentnej mobilności;
- 8 Program działań w zakresie środowiska „Wspólnie odwracamy tendencje”.

Cele środowiskowe w nich zawarte dotyczą przede wszystkim potrzeby poprawy efektywności energetycznej, ograniczenia zużycia energii i zasobów, zwiększenia udziału energii odnawialnej, adaptacji do zmian klimatu, dążenia do neutralności klimatycznej i zachowania różnorodności biologicznej.

Ich wdrożenie, uszczegółowienie i rozwinięcie w zakresie celów ochrony środowiska stanowią dokumenty szczebla krajowego, takie jak:

- Strategia na rzecz Odpowiedzialnego Rozwoju;
- Krajowa Strategia Rozwoju Regionalnego 2030;
- Strategia zrównoważonego rozwoju wsi, rolnictwa i rybactwa 2030;
- Polityka ekologiczna państwa 2030;
- Długookresowa Strategia Rozwoju Kraju. Polska 2030. Trzecia fala nowoczesności;
- Strategiczny plan adaptacji dla sektorów i obszarów wrażliwych na zmiany klimatu do roku 2020 z perspektywą do roku 2030;
- Program wodno-ściekowy kraju;
- Plan gospodarowania wodami na obszarze dorzecza Wisły;
- Krajowa Polityka Miejska 2030;
- Polityka energetyczna Polski do 2040 roku;
- Aktualizacja Krajowego Programu Ochrony Powietrza do roku 2025 (z perspektywą do 2030 oraz do 2040);
- Krajowy plan gospodarki odpadami 2028;
- Krajowy Program Oczyszczania Ścieków Komunalnych 2022- AKPOŚK 2022;
- Krajowy plan na rzecz energii i klimatu na lata 2021-2030.

Z celów ochrony środowiska w nich zawartych w szczególności zwraca się uwagę na te dotyczące działań na rzecz osiągnięcia dobrego stanu wód, budowania zielonych miast, rozwoju nisko- i zeroemisyjnego transportu, zwłaszcza publicznego oraz adaptacji do zmian klimatu, w tym głównie poprzez realizację w przestrzeni miejskiej elementów błękitno-zielonej infrastruktury.

Stwierdza się, że cel główny przyjęty dla projektu ST OPPT Powiatu Grudziądzkiego, jak i cele szczegółowe w niej zawarte, a następnie przełożone na konkretne projekty planowane do realizacji w perspektywie

finansowej 2021-2027, są spójne z celami ochrony środowiska ustanowionymi w ww. dokumentach. Projekt ST OPPT Powiatu Grudziądzkiego przewiduje działania na rzecz wsparcia inwestycji w zakresie realizacji celów dotyczących poprawy stanu środowiska przyrodniczego. W szczególności widoczne jest to w celu szczegółowym 2. Zielona transformacja i gospodarka niskoemisyjna, jak również w projektach mających na celu odnowę przestrzeni publicznych (cel szczegółowy 4. Atrakcyjna i dostępna przestrzeń).

5 Ocena istniejącego stanu środowiska, elementów przyrodniczych, zagrożeń dla środowiska i źródeł tych zagrożeń

Budowa geologiczna

Teren OPPT Powiatu Grudziądzkiego znajduje się w obrębie niecki pomorskiej, która stanowi północną część niecki brzeźnej. Niecka ta leży w strefie Teisseyre'a-Tornquista, będącej granicą między prekambryjską Platformą Wschodnioeuropejską a Zachodnioeuropejską Platformą Paleozoiczną. Linia ta przebiega przez teren OPPT na południe od Radzyna Chełmińskiego. Podłoże analizowanego terenu stanowią osadowe skały paleozoiczne i mezozoiczne, na których zalega pokrywa osadów trzeciorzędowych i czwartorzędowych. Utwory czwartorzędowe pokrywają cały teren, a ich grubość zależy od ukształtowania powierzchni pod nimi oraz współczesnego krajobrazu. Tworzą je głównie gliny zwałowe, piaski i żwiry sandrowe, a także mułki, ility, gytie jeziorne oraz torfy. W dolinach rzecznych występują piaski, żwiry i mady, natomiast w rejonach moren czołowych – piaski, żwiry i gliny morenowe. Utwory trzeciorzędowe na tym obszarze składają się głównie z piasków kwarcowych, margli, mułków i itów. Występują tu osady paleogeńskie, takie jak margle i mułki z wkładkami węgla brunatnego, a także drobnoziarniste piaski glaukonitowe. W miocenie przeważają piaski i ility, które również zawierają domieszki węgla brunatnego oraz fragmenty ksylicy. W dolnych warstwach znajdują się piaskowce wapieniste oraz piaski pylaste, które miejscami osiągają grubość do 80 metrów.

Rzeźba terenu

OPPT Powiatu Grudziądzkiego pokrywa w większości wysoczyzna morenowa w przeważnie o pagórkowatej budowie. Towarzyszy jej gęsta sieć rynien polodowcowych, z których główną oś stanowi dolina Osy, a pozostałe to zespoły jezior oraz mniejszych cieków i obszarów podmokłych. Powierzchnię terenu urozmaicają liczne moreny czołowe, kemy oraz zagłębienia wytopiskowe. Rzędne terenu wahają się od około 40 m n.p.m. w centralnej części obszaru wzdłuż doliny Osy i Lutryny i rosną do około 110-120 m n.p.m. w kierunku północno-wschodnim i południowo-zachodnim. Najwyższe wzniesienie (131 m n.p.m.) znajduje się na północny wschód od Łasina.

Osuwiska i obszary zagrożone występowaniem ruchów masowych

Na terenie OPPT Powiatu Grudziądzkiego stwierdzono miejsca zagrożone osuwaniem się ziemi. Zidentyfikowano łącznie 84 powierzchnie osuwiskowe, a wśród nich 6 osuwisk aktywnych ciągle, 45 okresowo i 33 nieaktywnych. Ich powstawanie i działalność związane są głównie z nachyleniem zbocza w Dolinie Osy, drugorzędnie wzdłuż Maruszy i Rowu Plemińskiego. Ponadto zidentyfikowano 52 obszary zagrożone występowaniem ruchów masowych.

Udokumentowane złoża kopalin

Zgodnie z aktualnym Bilansem Zasobów Złóż Kopalin w Polsce wg stanu na 31 XII 2023 r. w granicach OPPT Powiatu Grudziądzkiego wskazano 3 złoża kopalin w postaci piasków i żwirów. Wszystkie występują w gminie Łasin – jedno położone jest w północnej części obszaru, przy granicy z województwem pomorskim, z kolei dwa pozostałe związane są z doliną rzeki Osy.

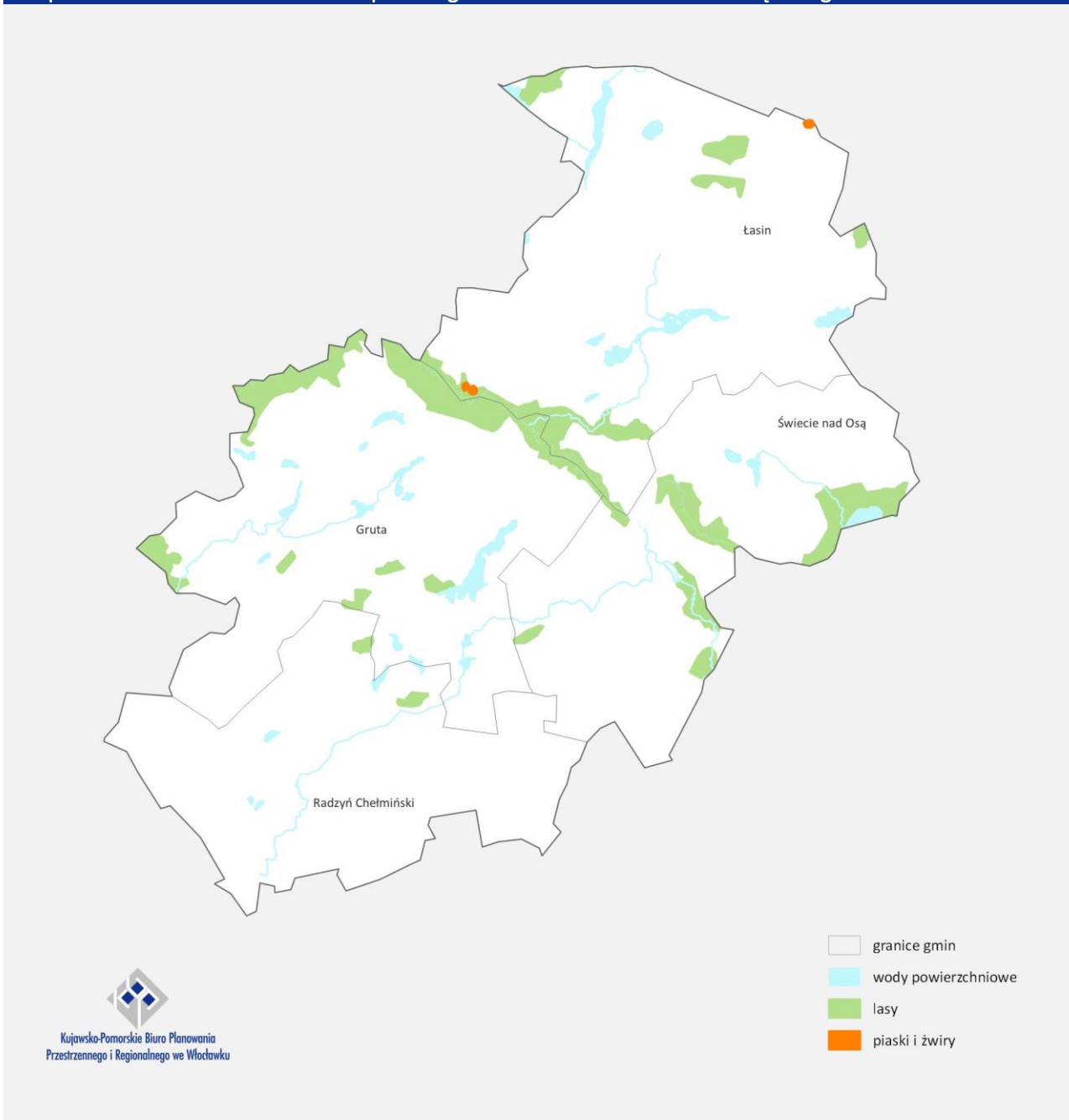
W tabeli nr 1 poniżej przedstawiono liczbę złóż kopalin na terenie OPPT Powiatu Grudziądzkiego.

Tabela 1. Liczba złóż kopalin w granicach OPPT Powiatu Grudziądzkiego

Kopalina	Liczba złóż
Surowce skalne	
Piaski i żwiry	3
SUMA	3

Źródło: opracowanie własne na podstawie Bilansu Zasobów Złóż Kopalin w Polsce wg stanu na 31 XII 2023, Warszawa 2024

Mapa 1. Udokumentowane złoża kopalin w granicach OPPT Powiatu Grudziądzkiego



Źródło: opracowanie własne na podstawie danych „Bilans złóż kopalin w Polsce” wg stanu na 31.12.2023r. PIG-PIB, Warszawa 2024r.

Gleby

Na OPPT Powiatu Grudziądzkiego dominuje pagórkowata wysoczyzna morenowa zbudowana głównie z gliny zwałowej. Na omawianym terenie występują przede wszystkim gleby brunatne, które uzupełniają gleby płowe, bielcowe i gleby organiczne. Wykształcone na wysoczyźnie morenowej gleby brunatne zajmują znaczne

kompleksy zwłaszcza w gminach Łasin, Gruta i Świecie nad Osą, charakteryzujące się dużą przydatnością rolniczą. W ich sąsiedztwie występują niewielkie obszary gleb płowych.

Na spiaszczonych glinach i piaskach gliniastych wykształciły się gleby bielicowe. Z kolei gleby organiczne to domena występujących na analizowanym obszarze zagłębień wytopiskowych, dolin rzecznych i rynien polodowcowych.

Niemal połowę OPPT Powiatu Grudziądzkiego zajmują gleby klasy bonitacyjnej II-III cechujące się dobrymi warunkami do prowadzenia działalności rolniczej, a zwłaszcza do uprawy zbóż i roślin przemysłowych.

Z uwagi na ukształtowanie terenu zagrożeniem dla gleb użytkowanych rolniczo jest ich przesuszenie, które występuje coraz częściej w związku ze zmianami klimatu. Prowadzi ono do wzmożenia erozji gleb, zarówno wietrznej jak i wodnej związanej ze spływem powierzchniowym, a tym samym ich degradacji i ubożenia.

Wody powierzchniowe i podziemne

Wody powierzchniowe

OPPT Powiatu Grudziądzkiego położony jest w całości w dorzeczu Wisły. Główną rzeką, która odwadnia ten obszar jest dopływ Wisły - Osa. Inne ważniejsze cieką to Struga Radzyńska, Lutryna, Gardęga, Pręczawa i Łasinka. Krajobraz obszaru urozmaicają liczne jeziora o różnej genezie (m.in. charakterystyczne jeziora rynnowe, wytopiskowe). Według Mapy Podziału Hydrograficznego Polski sumaryczna liczba jezior w OPPT wynosi 39 spośród 1069 zidentyfikowanych na terenie województwa. Do największych, tj. powyżej 100 ha należy m.in.: J. Mełno, J. Łasińskie oraz J. Nogat. Na terenie OPPT Powiatu Grudziądzkiego wydzielono 12 zlewni jednolitych części wód powierzchniowych rzecznych i 8 jednolitych części wód powierzchniowych jeziornych. Są to następujące zlewnie JCWP:

- rzeczne

RW20001129699	Osa od jez. Płowęż do ujścia
RW2000102956	Kanał Trynka
RW2000102952453	Rudniczanka do jez. Rudnickie Wielkie
RW200010296729	Łasinka
RW2000102966929	Radzyńska Struga
RW200011296579	Osa od jez. Trupel do jez. Płowęż
RW20001529667	Lutryna od Dużej Bachy do Kanału Sicińskiego
RW200011296699	Lutryna od Kanału Sicińskiego do ujścia
RW20000928929	Struga Wąbrzeska
RW200010289839	Bacha ze Zgniłką
RW200011296899	Gardęga od Dopływu z jez. Klasztornego do ujścia
RW200010296839	Gardęga do Dopływu z jez. Klasztornego

- jeziorne

LW20610	Mełno
LW20588	Płowęż
LW20603	Blizinki
LW20611	Łasińskie
LW20583	Goryńskie
LW20622	Nogat
LW20624	Kuchnia
LW20584	Święte

Stan wszystkich jednolitych części wód powierzchniowych rzecznych, badanych w ostatnich kilku latach, określono jako zły. Jedynie Struga Wąbrzeska nie jest zagrożona nieosiągnięciem celów środowiskowych. Za główne źródło presji uznaje się rozwój obszarów zurbanizowanych: transport, turystyka, odpływ miejski oraz nawożenie i depozycję. Istotny wpływ na ich stan ma również rolnictwo i leśnictwo (jako źródło rozproszone), źródła przemysłowe oraz bytowe i komunalne (punktowe), a także presja hydromorfologiczna związana z prostowaniem koryta, a także obecnością budowli piętrzących.

Stan trzech JCWP jeziornych określony został jako zły. Dla pozostałych pięciu brak jest danych. Niezagrożone nieosiągnięciem celów środowiskowych są cztery z ośmiu zlewni (Mełno, Blizinki, Goryńskie i Kuchnia).

Za główne źródło presji dla zlewni jeziornych uznaje się rozwój obszarów zurbanizowanych, w tym poprzez transport, turystykę i odpływ miejski. Dużą rolę odgrywa zwłaszcza turystyka związana z zagospodarowaniem tych jezior i ich atrakcyjnością rekreacyjną dla mieszkańców. Innym ważnym źródłem determinującym ich stan jest rolnictwo i depozycja. Ze względu na znaczny odsetek powierzchni gospodarowanej rolniczo na obszarach zlewni (w przypadku niektórych jest to nawet 95%), stanowią one obszar wrażliwy na eutrofizację wywołaną zanieczyszczeniami pochodzącymi ze źródeł komunalnych rozumianą jako wzbogacanie wód biogenami, w szczególności związkami azotu lub fosforu. Powodują one przyspieszony wzrost glonów oraz wyższych form życia roślinnego, w wyniku którego następują niepożądane zakłócenia biologicznych stosunków w środowisku wodnym oraz pogorszenie jakości tych wód.

Według map zagrożenia powodziowego i map ryzyka powodziowego, dostępnych na stronie internetowej Informatycznego Systemu Osłony Kraju, na terenie OPPT Powiatu Grudziądzkiego obszary narażone na niebezpieczeństwo powodzi występują głównie od strony Osy oraz Gardęgi. Zagrożenia to dotyczy głównie terenów wykorzystywanych rolniczo.

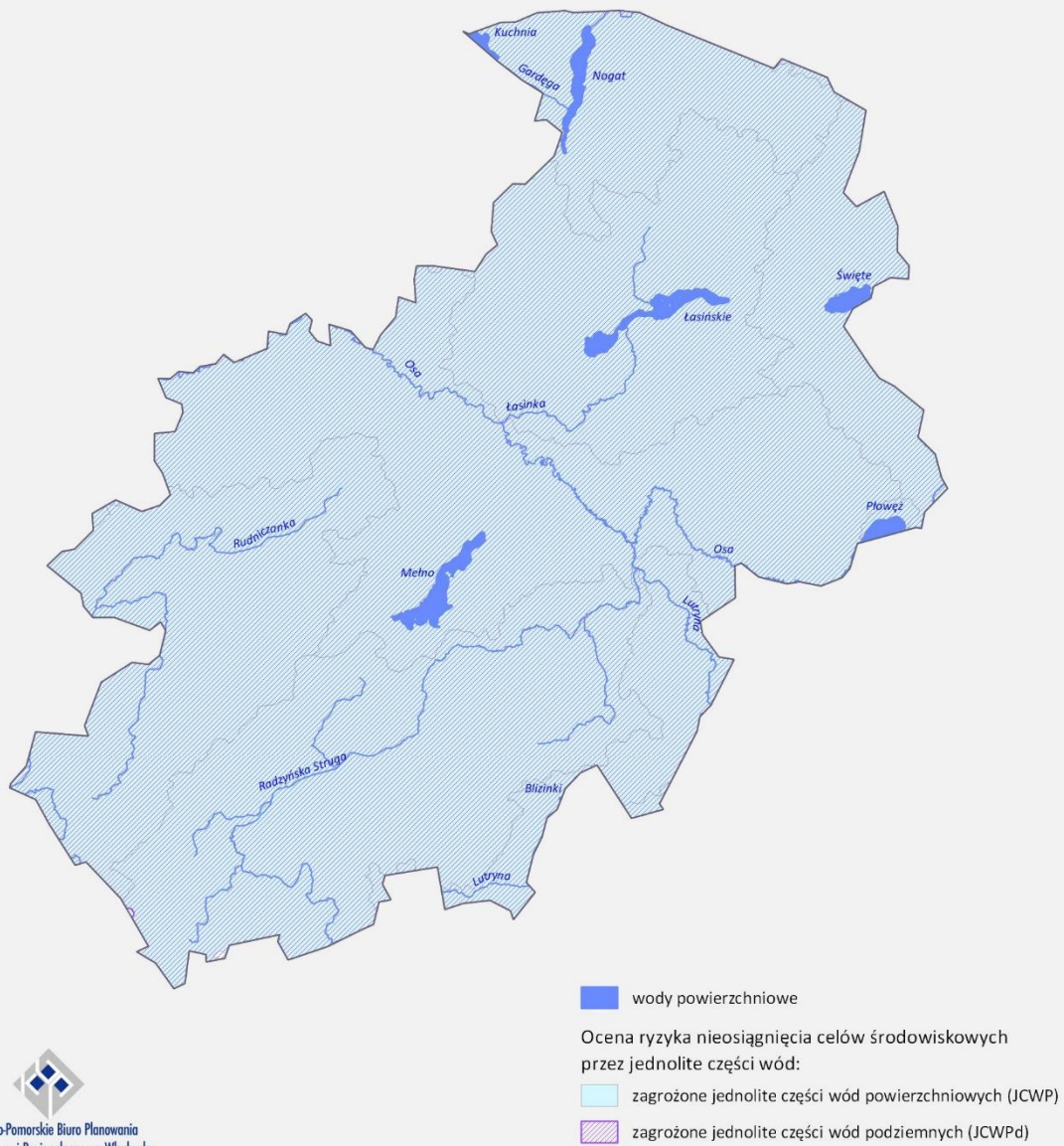
Wody podziemne

Na terenie OPPT Powiatu Grudziądzkiego występują cztery poziomy wodonośne. Są to poziomy w utworach czwartorzędowych. Ze względu na brak naturalnej izolacji, jaką stanowią skały trudno przepuszczalne (zwłaszcza na obszarze dolin), wody te są podatne na zanieczyszczenia.

Zgodnie z obowiązującym podziałem obszaru Polski na 172 jednolite części wód podziemnych (JCWPd) obszar ten położony jest w obrębie dwóch JCWPd. Są to JCWPd nr 38 (występujący na niewielkim obszarze gminy Radzyń Chełmiński) i JCWPd nr 39. Charakteryzują się one dobrym stanem chemicznym, ilościowym i ogólnym. W związku ze zidentyfikowaną presją obszarową rozproszoną związaną z rolnictwem i gospodarką komunalną lub przemysłem JCWPd nr 29 jest zagrożona chemicznie nieosiągnięciem celu środowiskowego.

W północnej części tego obszaru, na terenie gminy Łasin, występują fragment Głównego Zbiornika Wód Podziemnych nr 210 (Zbiornik Ławski). Jest to zbiornik typu porowego w utworach czwartorzędowych.

Mapa 2. Jednolite części wód powierzchniowych i podziemnych w OPPT Powiatu Grudziądzkiego



Zwierzęta, rośliny, różnorodność biologiczna

OPPT Powiatu Grudziądzkiego położony jest w zasięgu 3 mezoregionów fizycznogeograficznych wydzielonych w ramach opracowania Jerzego Kondrackiego¹, tj. Pojezierza Chełmińskiego, Pojezierza Brodnickiego i Pojezierza Łasińskiego, przy czym znaczna część obszaru znajduje się w zasięgu pierwszego mezoregionu.

Na szatę roślinną obszaru objętego opracowaniem składają się lasy, użytki zielone wraz z łąkami (w tym roślinność bagienna), zieleń śródpolna, sady i ogrody oraz tereny zieleni na obszarach zurbanizowanych. OPPT Powiatu Grudziądzkiego jest obszarem o charakterze rolniczym z niskim udziałem lasów. Powierzchnia lasów w OPPT Powiatu Grudziądzkiego wynosi 26,6 km², stanowiąc niecałe 6% powierzchni całego obszaru. Tereny leśne rozmieszczone są nierównomiernie, z wyraźną koncentracją w gminach Gruta i Świecie nad Osą. Na analizowanym terenie występuje m.in. las mieszany świeży i wilgotny, bory mieszane, lasy grądowe, lasy łąkowe i drzewostany olszowe. Na pozostałych terenach, niezwiązanych z gospodarką leśną, niezwykle istotnymi dla bioróżnorodności obszaru są również zadrzewienia przydrożne, śródpolne miedze, użytki zielone wraz z łąkami, torfowiska oraz tereny zieleni na obszarach zurbanizowanych. Obszary te stwarzają swoistego rodzaju wyspy biocenozy na terenach silnie przekształconych oraz dostarczają możliwości migracji i bytowania fauny i flory. Nad brzegami rzek i strumieni występują m.in. łągi wiązowe i topolowo-wiązowe, a przy jeziorach ols typowy (las olchowy i zarośla wierzbowe).

W granicach OPPT Powiatu Grudziądzkiego znajduje się obszar Natura 2000 – specjalny obszar ochrony siedlisk Dolina Osy. Część OPPT Powiatu Grudziądzkiego położona jest w zasięgu korytarzy ekologicznych gatunków wskaźnikowych – dużych ssaków opracowanych przez Zakład Badania Ssaków PAN w Białowieży w 2005 i 2012 r. Fauna OPPT Powiatu Grudziądzkiego powiązana jest ściśle ze zbiorowiskami roślinnymi. Z uwagi na dominujący charakter wiejski gmin przeważają zwierzęta terenów rolniczych. Ponadto w lasach występują dzik, jeleni, łos, daniel, sarna i lis. Wśród gatunków objętych ochroną gatunkową występujących na danym terenie można wymienić: jeża, wiewiórkę, wydrę i bobra.

Na pozostałych terenach ostojami bioróżnorodności są ekosystemy dolin rzecznych oraz jezior, w których występują m.in.: leszcz, płoć, kleń, jaź, jelec, lin, karaś, szczupak, okoń, węgorz i sandacz. Na analizowanym obszarze występują liczne gatunki ptaków, w tym m.in. czapla siwa, bocian czarny, jastrząb, myszołów, skowronek, pliszka i wrona. Ponadto na OPPT ustanowione zostały strefy ochrony ptaków dla bielika (2 strefy) i orlika krzykliwego (3 strefy). Faunę tego obszaru uzupełniają płazy (kumak nizinny, ropucha szara, rzekotka drewna i żaba wodna) i gady (padalec zwyczajny, jaszczurka zwinka, żmija zygzakowata i zaskroniec zwyczajny).

Przyrodniczy system obszarów chronionych

Na przyrodniczy system obszarów chronionych terenu OPPT Powiatu Grudziądzkiego składają się zarówno formy obszarowe jak i punktowe. Zgodnie z przepisami ustawy z dnia 16 kwietnia 2004 r. o ochronie przyrody formami ochrony przyrody są: parki narodowe, rezerваты przyrody, parki krajobrazowe, obszary chronionego krajobrazu, obszary Natura 2000, pomniki przyrody, stanowiska dokumentacyjne, użytki ekologiczne, zespoły przyrodniczo-krajobrazowe oraz ochrona gatunkowa roślin, zwierząt i grzybów.

Na analizowanym obszarze występuje większość z nich: rezerwat przyrody, obszar chronionego krajobrazu, obszar Natura 2000, zespół przyrodniczo-krajobrazowy, pomniki przyrody, użytki ekologiczne.

Na obszarze objętym opracowaniem znajduje się jeden rezerwat przyrody.

Rezerwat przyrody „Dolina Osy”, dla którego obowiązuje Zarządzenie Regionalnego Dyrektora Ochrony Środowiska w Bydgoszczy z dnia 19 września 2016 r. (Dz. Urz. Woj. Kuj.-Pom. poz. 3222), znajduje się na terenie

¹ zmodyfikowane przez zespół pod kierunkiem J. Solona i J. Borzyszkowskiego [w:] J. Solon, J. Borzyszkowski i in., PHYSICO-GEOGRAPHICAL MESOREGIONS OF POLAND: VERIFICATION AND ADJUSTMENT OF BOUNDARIES ON THE BASIS OF CONTEMPORARY SPATIAL DATA, 2018

gmin: Gruta i Łasin. Powierzchnia rezerwatu wynosi 667,92 ha. Celem ochrony rezerwatu jest zachowanie dolnego odcinka doliny rzeki Osy z niezmienioną szatą roślinną.

Na terenie OPPT Powiatu Grudziądzkiego znajdują się dwa obszary chronionego krajobrazu.

Obszar Chronionego Krajobrazu Strefy Krawędziowej Doliny Wisły, dla którego obowiązuje Uchwała nr XLIX/812/18 Sejmiku Województwa Kujawsko-Pomorskiego z dnia 24 września 2018 r. w sprawie Obszaru Chronionego Krajobrazu Strefy Krawędziowej Doliny Wisły, znajduje się na terenie gmin: Gruta i Radzyń Chełmiński. Obszar ma wydłużony kształt, rozciąga się z północy na południe na długości około 30 km. Obejmuje w szczególności strefy krawędziowe tzw. basenów – rozszerzeń doliny Wisły. Powierzchnia obszaru charakteryzuje się dużą rozciągłością ze względu na strefę krawędziową doliny Wisły.

Obszar Chronionego Krajobrazu Doliny Osy i Gardęgi, dla którego obowiązuje Uchwała nr XLIX/810/XXIII/342/20 Sejmiku Województwa Kujawsko-Pomorskiego z dnia 22 czerwca 2020 r. w sprawie Obszaru Chronionego Krajobrazu Doliny Osy i Gardęgi, znajduje się m.in. na terenie gmin: Gruta, Łasin i Świecie nad Osą. Obejmuje doliny tych rzek wraz z otoczeniem. Rozciąga się na długości ponad 30 km. Celem ochrony jest zachowanie różnorodności biologicznej siedlisk, ochrona rzeki Osy i Gardęgi wraz z pasem roślinności okalającej, ochrona form krajobrazowych (jary, wąwozy). Poza dolinami rzek obszar chroni duży kompleks leśny nadleśnictwa Jamy. Obszar charakteryzuje się stosunkowo małym pokryciem lasami – około 20%.

Na terenie OPPT Powiatu Grudziądzkiego znajduje się jeden obszar Natura 2000.

Specjalny obszar ochrony siedlisk Dolina Osy PLH040033 obejmuje głęboki erozyjny odcinek doliny rzeki Osy w otoczeniu bezleśnych terenów wysoczyzn morenowych na terenie gmin: Gruta, Łasin i Świecie nad Osą. W dnie doliny znajdują się cenne pod względem przyrodniczym starorzecza i łąki, a na zboczach doliny wielogatunkowe drzewostany z udziałem dębu, klonu, wiązu i buka. Zbiorowiska mają często stan zbliżony do naturalnego.

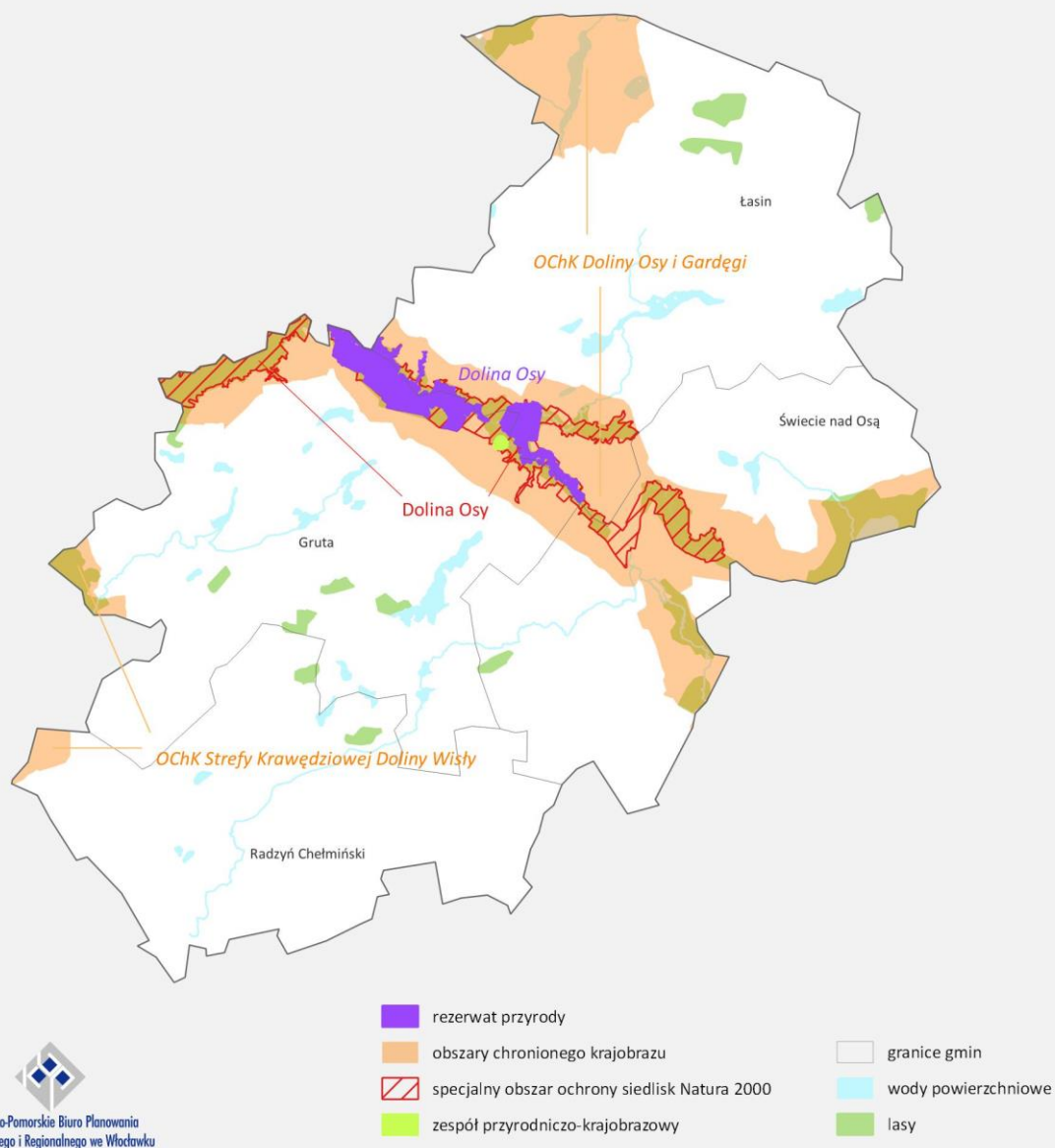
Na terenie gminy Gruta znajduje się zespół przyrodniczo-krajobrazowy „Słupski gródek nad Osą” utworzony Rozporządzeniem Nr 8/98 Wojewody Toruńskiego z dnia 15 maja 1998 roku w sprawie uznania za zespoły przyrodniczo-krajobrazowe obszarów na terenie Nadleśnictwa Jamy. Powierzchnia zespołu wynosi 4,78 ha. Ochrona objęto pozostałości średniowiecznego grodziska, którego stoki porośnięte są lasem grądowym.

Przyrodniczy system obszarów i obiektów chronionych terenu OPPT Powiatu Grudziądzkiego tworzą:

<ul style="list-style-type: none"> rezerwat przyrody 		
Dolina Osy – krajobrazowy	467,92 ha	gm. Gruta, gm. Łasin
<ul style="list-style-type: none"> obszar chronionego krajobrazu (częściowo) 		
1. Chronionego Krajobrazu Strefy Krawędziowej Doliny Wisły	9095,21 ha	gm. Gruta, gm. Radzyń Chełmiński
2. Obszar Chronionego Krajobrazu Doliny Osy i Gardęgi	15876,97 ha	gm. Gruta, gm. Łasin, gm. Świecie nad Osą
<ul style="list-style-type: none"> obszar Natura 2000 		
specjalny obszar ochrony siedlisk (SOO) – Dolina Osy PLH040033		
<ul style="list-style-type: none"> użytki ekologiczne – 66 obiektów: 		
18 – gmina Gruta; 22 – gmina Łasin; 3 – gmina Radzyń Chełmiński; 23 – gmina Świecie nad Osą;		
<ul style="list-style-type: none"> pomniki przyrody – 62 obiekty 		
15 – gmina Gruta; 26 – gmina Łasin; 1 – gmina Radzyń Chełmiński; 20 – gmina Świecie nad Osą;		
<ul style="list-style-type: none"> zespół przyrodniczo-krajobrazowy – 1 obiekt 		
1 – „Słupski Gródek nad Osą,” - gm. Gruta		
Źródło: opracowanie własne na podstawie danych CFFOP, GDOŚ (https://crfop.gdos.gov.pl/)		

Rozmieszczenie obszarów chronionych na terenie OPPT Powiatu Grudziądzkiego ilustruje mapa.

Mapa 3. Obszary prawnie chronione



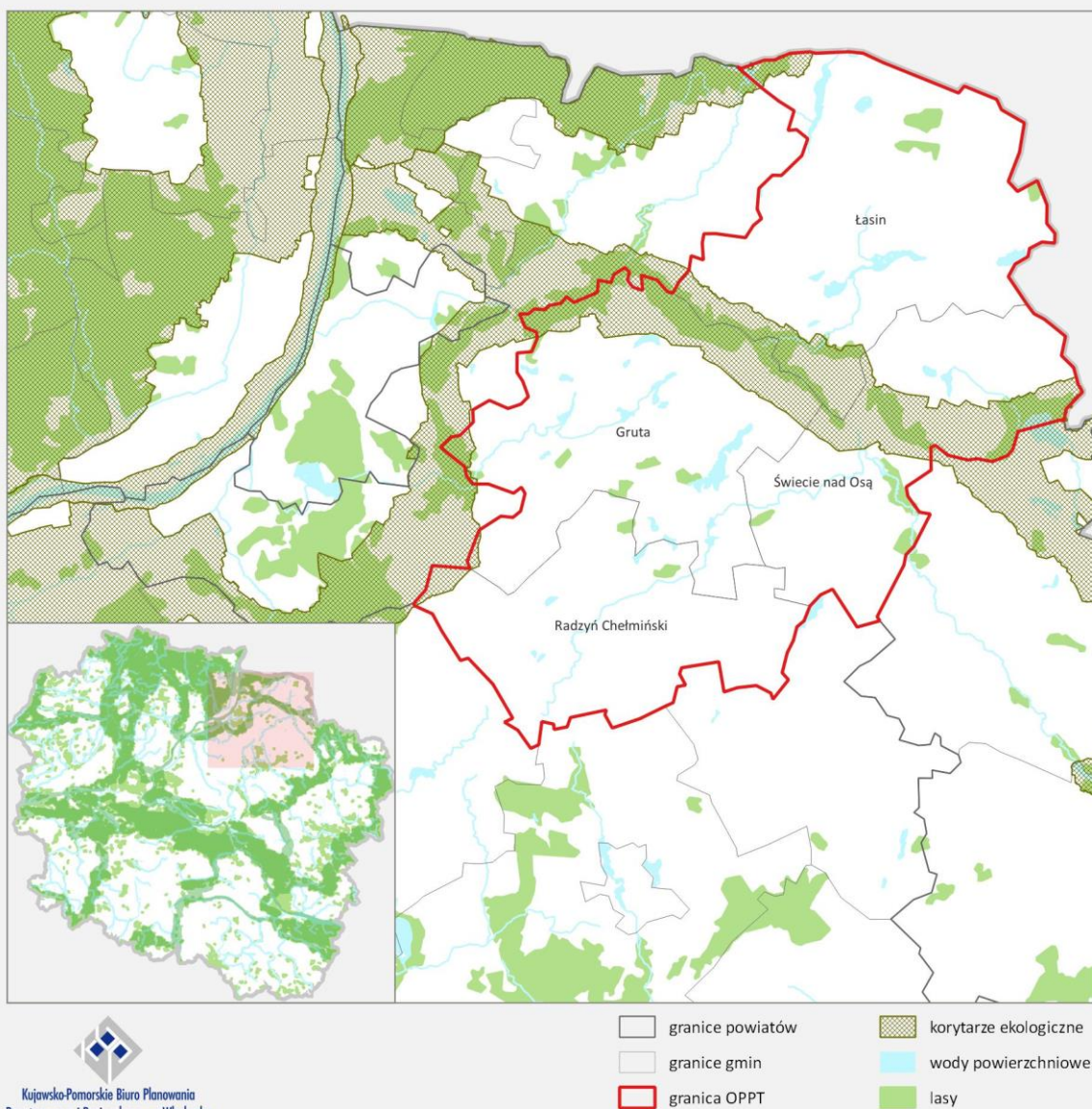
Źródło: opracowanie własne

Rozmieszczenie form ochrony przyrody nawiązuje głównie do kompleksów leśnych, doliny Osy oraz do strefy krawędziowej doliny Wisły.

Na terenie OPPT Powiatu Grudziądzkiego znajdują się fragmenty kilku korytarzy ekologicznych. Korytarze ekologiczne stanowią obszary umożliwiające migrację roślin, zwierząt lub grzybów. Dolinę Osy na terenie gmin: Gruta, Łasin, Świecie nad Osą i strefę krawędziową doliny Wisły na terenie gminy Radzyń Chełmiński obejmuje korytarz ekologiczny „Lasy Brodnickie – Dolina Wisły” KPn-14B. Północny fragment gminy Łasin obejmuje korytarz „Lasy Ławskie – Bory Tucholskie” GKPN-14A.

Zasięgi korytarzy ekologicznych ilustruje mapa.

Mapa 4. Rozmieszczenie korytarzy ekologicznych



Źródło: opracowanie własne na podstawie mapa.korytarze.pl

Nieliczne formy ochrony przyrody na terenie OPPT Powiatu Grudziądzkiego świadczą o tym, że występują tu lokalnie istotne walory przyrodnicze i krajobrazowe wymagające ochrony. Jednocześnie na przeważającej części obszaru nie obowiązują zakazy gospodarowania związane z potrzebami ochrony terenów i obiektów przyrodniczych.

Zagrożenia poważnymi awariami

Na obszarze OPPT Powiatu Grudziądzkiego nie występują zakłady stwarzające duże ryzyko powstania poważnej awarii przemysłowej (ZDR) ani zakłady zaliczane zgodnie z ustawą z dnia 27 kwietnia 2001 r. Prawo ochrony środowiska do zakładów stwarzających zwiększone ryzyko awarii przemysłowej (ZRR) ze względu na ilość posiadanych substancji niebezpiecznych (stan na 31.12.2023r.).

Powietrze

Dla analizowanego obszaru głównym źródłem zanieczyszczenia powietrza jest emisja antropogeniczna pochodząca przede wszystkim z sektora komunalno-bytowego (emisja powierzchniowa), zwłaszcza w zakresie

benzo(a)pirenu, pyłu PM_{2,5} i pyłu PM₁₀. Szczególnie widoczna jest w sezonie zimowym, kiedy w miarę obniżania temperatury powietrza, rosną emisje pochodzenia energetycznego.

Ponadto, w związku ze wzrostem liczby pojazdów, zwiększeniu ulega emisja liniowa ze źródeł komunikacyjnych, która przyczynia się w dużej mierze do podniesienia zawartości zwłaszcza pyłów i dwutlenku azotu w powietrzu. Dotyczy ona przede wszystkim obszarów bezpośrednio sąsiadujących z drogami o znacznym natężeniu ruchu. W OPPT Powiatu Grudziądzkiego to przede wszystkim tereny zlokalizowane wzdłuż drogi krajowej nr 16 oraz drogi wojewódzkiej nr 534. Zanieczyszczenia komunikacyjne w postaci pyłów powstają głównie w wyniku ścierania się hamulców, opon i nawierzchni dróg oraz unosu zanieczyszczeń z powierzchni dróg, natomiast tlenki azotu są emitowane z rur wydechowych. Dodatkowo obszar znajduje się w bliskim sąsiedztwie miasta Grudziądz, w obrębie którego koncentracją się zanieczyszczenia zarówno komunikacyjne jak i przemysłowe, które następnie napływają w wyniku przeważających zachodnich kierunków wiatru na analizowany teren.

W ocenie jakości powietrza prowadzonej przez GIOŚ obszar OPPT Powiatu Grudziądzkiego przynależy do strefy kujawsko-pomorskiej, dla której przeprowadzono ją zarówno pod kątem ochrony zdrowia ludzi, jak i ochrony roślin.²

Z raportu oceniającego jakość powietrza w województwie kujawsko-pomorskim w latach 2019-2023 wynika, że dla strefy kujawsko-pomorskiej według kryteriów ustanowionych w celu ochrony zdrowia głównym źródłem zanieczyszczeń powietrza są benzo(a)pirenu, pył zawieszony PM_{2,5} i PM₁₀ oraz ozon. Dla części zanieczyszczeń, pomimo systematycznego obniżania się ich stężeń, nadal dopuszczalne poziomy są przekraczane. Obszar nie jest objęty stałym monitoringiem powietrza, najbliższe stacje pomiarowe zlokalizowane są w Grudziądzu (ul. Piłsudskiego – komunikacyjna; ul. Sienkiewicza – tła miejskiego).

W ostatnim dziesięcioleciu można zauważyć stopniową poprawę jakości powietrza pod względem poziomu zanieczyszczenia pyłem. Nadal jednak w 2023 roku strefa kujawsko-pomorska została zakwalifikowana do klasy C ze względu na przekroczenia poziomu docelowego benzo(a)pirenu w pyłe zawieszonym PM₁₀³. Ponadto w strefie kujawsko-pomorskiej przekroczony został poziom celu długoterminowego ozonu zarówno ze względu na ochronę zdrowia ludzi, jak również ze względu na ochronę roślin. Strefę zakwalifikowano do klasy D2. Poza tym w odniesieniu do kryterium ochrony roślin podlegająca ocenie strefa kujawsko-pomorska dla wszystkich analizowanych zanieczyszczeń została zaliczona do klasy A.

Działania w zakresie poprawy jakości powietrza w województwie kujawsko-pomorskim są realizowane w oparciu o programy ochrony powietrza dla poszczególnych stref województwa. Obecnie na terenie województwa obowiązują, uchwalone przez Sejmik Województwa Kujawsko-Pomorskiego w dniu 26 czerwca 2023 r. cztery programy ochrony powietrza (odrębne dla każdej strefy). Dla strefy kujawsko-pomorskiej – Uchwała nr LIX/804/23 Sejmiku Województwa Kujawsko-Pomorskiego z dnia 26 czerwca 2023 r. w sprawie określenia programu ochrony powietrza w zakresie pyłu zawieszonego PM₁₀, PM_{2,5} oraz benzo(a)pirenu dla strefy kujawsko-pomorskiej – aktualizacja.

Programy te są dokumentami, które wskazują istotne przyczyny wystąpienia przekroczeń norm jakości powietrza oraz określają działania, których wdrożenie ma na celu poprawę jakości powietrza.

Stan akustyczny (hałas)

Na terenie województwa kujawsko-pomorskiego obowiązuje program ochrony środowiska przed hałasem przyjęty Uchwałą Nr III/72/24 Sejmiku Województwa Kujawsko-Pomorskiego z dnia 17 czerwca 2024 r., który w części dotyczy głównych dróg położonych poza granicami miast o liczbie mieszkańców większej niż 100 tysięcy oraz głównych linii kolejowych położonych poza granicami miast o liczbie mieszkańców większej niż 100 tysięcy. W ww. programie nie wykazano, żeby na terenie OPPT Powiatu Grudziądzkiego występowały przekroczenia norm hałasu obejmujące tereny mieszkaniowe.

² Roczne i pięcioletnie oceny jakości powietrza - GIOŚ (gios.gov.pl)

³ Roczna ocena jakości powietrza w województwie kujawsko-pomorskim. Raport wojewódzki za rok 2023, GIOŚ, Bydgoszcz 2024

Największe natężenia ruchu dotyczą odcinka drogi wojewódzkiej nr 534 od granicy miasta Grudziądza przez teren gminy Gruta do Radzyna Chełmińskiego do drogi wojewódzkiej nr 538 (średni dobowy ruch pojazdów wg GPR 2020/2021 – prawie 7 tys. pojazdów) oraz odcinków drogi krajowej nr 16 przebiegającej przez teren gminy Łasin (średni dobowy ruch pojazdów silnikowych – pomiędzy miastem Grudziądz a Łasinem: 5345 pojazdów na dobę; a pomiędzy Łasinem a północno-wschodnią granicą województwa – 3 270 pojazdów na dobę).

Hałas związany jest również z ruchem kolejowym odbywającym się na niezelektryfikowanej, jednotorowej linii kolejowej nr 208 przebiegającej przez gminy Świecie nad Osą i Gruta.

Źródłem hałasu są również zakłady przemysłowe. Na analizowanym obszarze działają m.in.: Młyny Szczepanki Sp. z o.o., gmina Łasin czy Zakład Drobiarski Linodrób Kwiatkowski s.j. Linowo, gmina Świecie nad Osą.

Pola elektromagnetyczne

Przez analizowany obszar przebiegają linie energetyczne najwyższych napięć – w zachodniej części gminy Radzyna Chełmiński i północno-zachodniej części gmina Gruta. Zlokalizowane są również linie elektroenergetyczne o niższym napięciu i stacje elektroenergetyczne, które także są źródłami pól elektrycznych i magnetycznych o częstotliwości 50 Hz. Rozkłady pól w otoczeniu linii elektroenergetycznych są zależne od konstrukcji linii, warunkującej usytuowanie znajdujących się pod napięciem przewodów w przestrzeni. Poprzez wykorzystywanie energii w każdej dziedzinie życia, dla niezakłóconego funkcjonowania gospodarki oraz zapewnienia odpowiedniej jakości życia społeczeństwa, dla zagwarantowania bezpieczeństwa dostaw konieczne jest funkcjonowanie rozbudowanego przesyłowego systemu elektroenergetycznego.

Źródłami pola elektromagnetycznego są również obiekty radiokomunikacyjne, w tym powszechnie występujące stacje sieci telefonii komórkowych, zapewniające dostęp do usług w zakresie telefonii i Internetu. W celu ochrony ludności przed polami elektromagnetycznymi przekraczającymi dopuszczalne wartości oraz umożliwienia dotrzymania standardów jakości środowiska należy przestrzegać ustalonych w przepisach odrębnych odległości w jakich możliwa jest realizacja obiektów budowlanych, w tym przede wszystkim przeznaczonych do zamieszkania.

Zmiany klimatu

OPPT Powiatu Grudziądzkiego leży w dwóch regionach klimatycznych opracowanych przez A. Wosia (1999): Region Dolnej Wisły i Region Chełmińsko-Toruński. Charakteryzuje się klimatem umiarkowanym z dużą zmiennością pogody. Okres wegetacyjny na tym obszarze trwa ok. 220 dni, a okres występowania przymrozków od 75 do 110 dni.

Średnia roczna temperatura w 2022 r. oscyluje w granicach 9-10°C. W wieloleciu 1981-2010 i 1991-2020 średnia roczna temperatura mieściła się w przedziale 8-9°C, natomiast w wieloleciu 1971-2000 wynosiła 7-8°C. Najcieplejszymi miesiącami w wieloleciu 1991-2020 były lipiec i sierpień ze średnią temperaturą powyżej 18°C i temperaturą maksymalną ok. 31°C.

Średnia roczna suma opadów dla wieloleci 1997-2000, 1981-2010 wynosiła 550-600 mm, a w południowej części obszaru w wieloleciu 1991-2020 wzrasta do 650 mm.

Czynnikiem kształtującym klimat jest również występowanie oraz prędkość wiatru. Dominują zachodnie kierunki wiatru. Wiatry zachodnie i północno-zachodnie są charakterystyczne dla okresu letniego, natomiast w okresie zimy dominują wiatry południowo-zachodnie. Rzadko występują wiatry o dużej prędkości, największe prędkości są odnotowywane w miesiącach zimowych.

Adaptacja do zmian klimatu

Zmiany klimatu są jednym z współczesnych problemów obserwowanych na całym świecie. Zmiany te zachodzą na bardzo szeroką skalę, ale ich skutki są odczuwalne również na poziomie lokalnym. Obserwowane jest ocieplenie klimatu zarówno w stosunku do średnich wieloletnich, ale również częstotliwości występowania fal

upałów oraz zmiany w intensywności i rozmieszczeniu opadów, w tym również skrócenia czasu zalegania pokrywy śnieżnej.

Prognozowane zmiany klimatu będą mieć istotny wpływ zarówno na przestrzenie miejskie Łasina i Radzyna Chełmińskiego jak i na tereny wiejskie. Wpływ klimatu będzie odczuwalny głównie dla gospodarki rolnej, jednak będzie również oddziaływać na gospodarkę wodną, przemysł oraz jakość życia człowieka. Wśród pozytywnych skutków należy wymienić wydłużający się okres wegetacyjny oraz poprawę warunków sprzyjających produkcji energii ze źródeł odnawialnych – wzrost nasłonecznienia.

Ład przestrzenny

Obszar Prowadzenia Polityki Terytorialnej Powiatu Grudziądzkiego ma charakter rolniczy, gdzie przeważają użytki rolne, a wskaźnik leśnictwa jest stosunkowo niski. Na jego obszarze występują 2 miasta: Łasin znajdujący się w północnej części obszaru oraz Radzyna Chełmiński, który zlokalizowany jest w jego południowej części. Skupiają one ponad 20% mieszkańców obszaru. Poza ww. miastami tylko jedna miejscowość – Gruta ma liczbę ludności przekraczającą tysiąc osób. Niemalże 70% sieci osadniczej analizowanego obszaru stanowią miejscowości o liczbie mieszkańców od 100 do 700 mieszkańców.

Miasto pełni rolę uzupełniającą w stosunku do położonego nieopodal miasta na prawach powiatu – Grudziądz, ośrodka o charakterze subregionalnym, stanowiącego główne miejsce zaspokajania potrzeb w zakresie dostępu do usług publicznych administracji powiatowej oraz instytucji jej podległych dla mieszkańców OPPT. Na jego terenie zlokalizowane są instytucje celu publicznego i prowadzona jest działalność obsługująca mieszkańców zarówno miasta jak i całego również powiatu grudziądzkiego, tj. szkolnictwo ponadpodstawowe, szpital powiatowy. Miejscowości: Gruta, Radzyna Chełmiński, Świecie nad Osą stanowią ośrodki o znaczeniu lokalnym, w których skoncentrowana jest działalność związana z bieżącą obsługą potrzeb mieszkańców, m.in. w zakresie opieki przedszkolnej, szkolnictwa podstawowego, opieki zdrowotnej.

Na obszarze OPPT Powiatu Grudziądzkiego sieć osadnicza rozmieszczona jest w miarę równomiernie i wykazuje stosunkowo małą koncentrację zwartej zabudowy. Z uwagi na rolniczy charakter gmin na zdecydowanej większości obszaru występuje zabudowa rozproszona. Największa koncentracja zwartej zabudowy mieszkaniowej, usługowej oraz produkcyjnej występuje w miastach: Łasin oraz Radzyna Chełmiński. W pozostałych jednostkach osadniczych dominuje zabudowa zagrodowa, mieszkaniowa jednorodzinna, produkcyjna i usługowa. Na terenie OPPT w strukturze przestrzennej wyróżniają się tereny zabudowy produkcyjnej, składowej i magazynowej, w tym większe zakłady produkcyjne. Występują one m.in. w Zakrzewie, Fijewie, Mełnie, Grucie, Pokrzywnie, Łasinie oraz w Szczepankach.

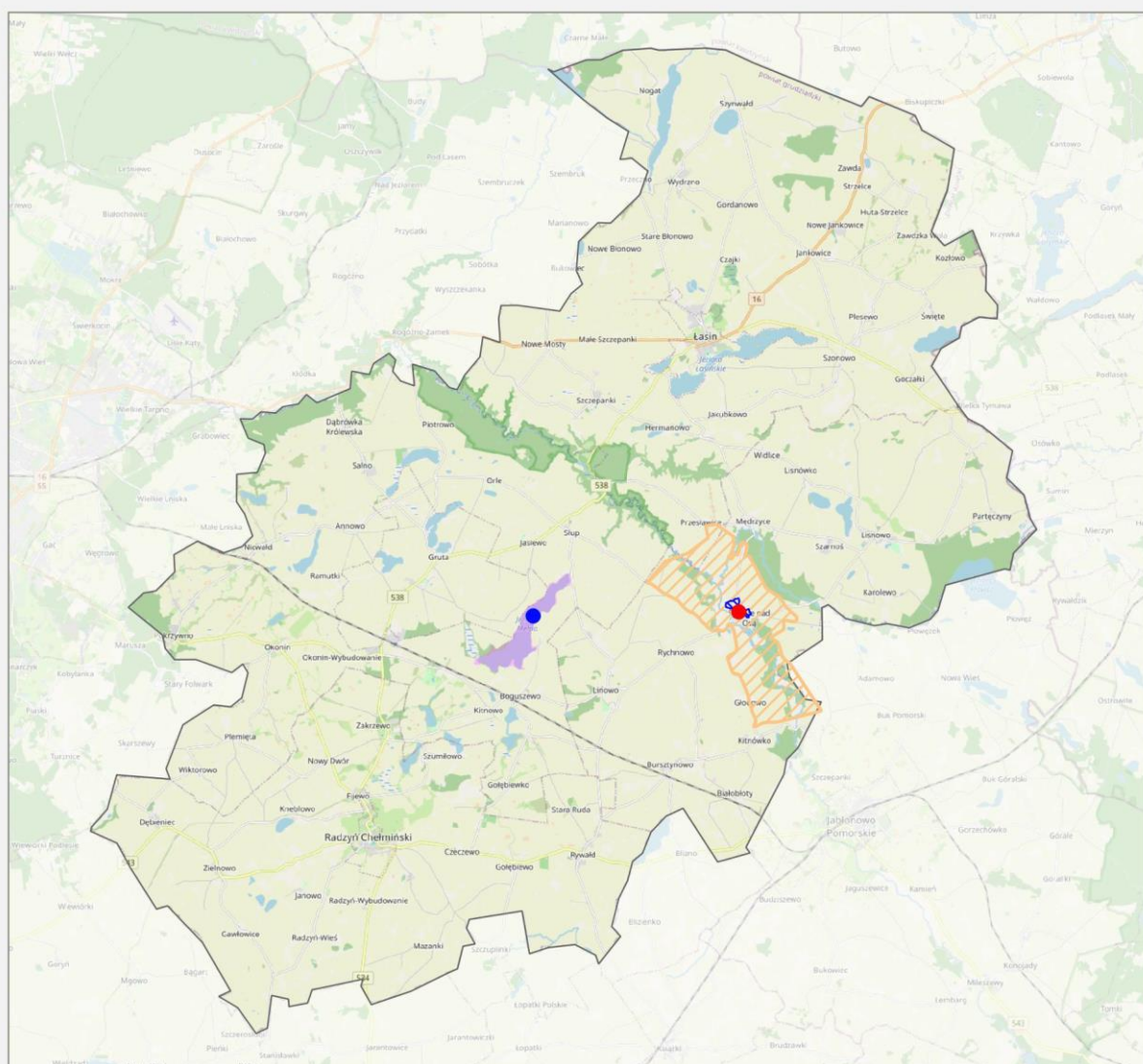
Dodatkowo na obszarze OPPT zlokalizowane są farmy fotowoltaiczne, m.in. w miejscowościach: Plemięta, Szczepanki, Gruta, Białobłoty, jak również na terenie wszystkich gmin wchodzących w skład OPPT Powiatu Grudziądzkiego zlokalizowane są elektrownie wiatrowe m.in.: w miejscowościach takich jak: Zawda, Wydrzno, Szczepanki, Kisielice, Świecie nad Osą, Linowo, Zielnowo, Gawłowice, które mają charakter dominant krajobrazowych, przez co wpływają negatywnie na walory krajobrazu naturalnego.


Wpływ na układ przestrzenny ma również infrastruktura komunikacyjna. Droga krajowa numer 16 przebiegająca przez północną część obszaru zapewnia skomunikowanie z miastem Grudziądzem, natomiast drogi wojewódzkie pozwalają na łączność obszaru OPPT z miejscowościami takimi jak Radzyna Chełmiński, Jabłonowo Pomorskie, Łasin. Dopełnieniem sieci drogowej jest sieć kolejowa, tj. linia kolejowa numer 208 łącząca Działdowo z Chojnicami. Jest to niezelektryfikowany, jednotorowy szlak komunikacyjny. Na obszarze OPPT znajduje się jedna stacja kolejowa Mełno, która stanowi główny punkt obsługi pasażerskiej oraz 4 przystanki: Nicwałd, Boguszewo, Linowo, Bursztynowo.

Istotny z punktu widzenia zagospodarowania przestrzennego jest Audyt krajobrazowy dla województwa kujawsko-pomorskiego. Zawiera on rekomendacje i wnioski dotyczące kształtowania i ochrony krajobrazów priorytetowych oraz krajobrazów w obrębie obszarów lub obiektów, o których mowa w art. 38a ust. 3 pkt 2

ustawy z dnia 27 marca 2003 r. o planowaniu i zagospodarowaniu przestrzennym (parki kulturowe, parki narodowe, rezerwy przyrody, parki krajobrazowe, obszary chronionego krajobrazu, obiekty znajdujące się na listach Światowego Dziedzictwa UNESCO, obszary Sieci Rezerwatów Biosfery UNESCO MaB lub obszary i obiekty proponowane do umieszczenia na tych listach). Na terenie OPPT Powiatu Grudziądzkiego wskazano jeden krajobraz priorytetowy z uwagi na występowanie obiektu unikatowego – osady Boguszewo – J. Mełno. Dodatkowo obszar OPPT znajduje się w obszarze widzenia z punktu widokowego – grodziska zlokalizowanego w Świeciu nad Osą. Rekomendacje i wnioski dotyczące kształtowania i ochrony krajobrazów powinny być uwzględniane w aktach planowania przestrzennego na poziomie lokalnym.

Mapa 5. Obszar wymagający pogłębionej analizy z uwagi na znaczący spadek wartości krajobrazu



 **Kujawsko-Pomorskie Biuro Planowania Przestrzennego i Regionalnego we Włocławku**

- punkt widokowy
- obiekt decydujący o unikatowości
- krajobraz priorytetowy
- przedpole ekspozycji
- obszar widzenia, dla którego sformułowano rekomendacje

Źródło: opracowanie własne na podstawie danych GDOŚ

Odpady

Dane z Głównego Urzędu Statystycznego na rok 2023 wskazują, że w gminie Gruta wytworzono 317 kg, w gminie Łasin 286 kg, w gminie Radzyń Chełmiński 290 kg, a w gminie Świecie nad Osą 188 kg odpadów

komunalnych na jednego mieszkańca i wartość ta wykazuje tendencję rosnącą. Na przykładzie gminy Łasin, w stosunku do roku 2019 zanotowano wzrost wytworzonych opadów komunalnych o 100 kg na jednego mieszkańca.

Oprócz standardowego zbierania odpadów, mieszkańcy mogą przekazywać odpady problemowe do Punktu Selektywnej Zbiórki Odpadów Komunalnych (PSZOK). W gminie Gruta taki punkt znajduje się w Mełnie. W gminie Miasta i Gminy Łasin PSZOK mieści się w miejscowości Łasin-Wybudowanie, natomiast mieszkańcy gminy Radzyń Chełmiński mogą bezpłatnie oddawać odpady w Zakrzewie.

Podmioty działające na terenie powiatu w zakresie gospodarowania odpadami posiadające właściwe decyzje zezwalające na prowadzenie działalności wydane przez Marszałka Województwa oraz Starostę Grudziądzkiego to:

- Allter Power Sp. z o. o.;
- BAKUN Przedsiębiorstwo Handlowo- Produkcyjno-Usługowe;
- Wytwórnia Opakowań Błazanych „BECZKOPOL” Sp. z o.o.;
- Mueller Fabryka Świec S.A.;
- Odlewnia Żeliwa „SOLIDUS” Cezary Wojnowski w Wałdowie Szlacheckim;
- Ubojnia Trzody i Bydła „AR-WO” s.c. Lechosław Kubiak, Wojciech Kubiak, Arleta Babula w Rudzie;
- Młyny Szczepanki Sp. z o.o.

Gospodarka wodno-ściekowa

OPPT Powiatu Grudziądzkiego charakteryzuje się malejącymi zasobami wody. Kluczowymi aspektami są: minimalizacja strat, dbanie o stan wody oraz jej oszczędzanie. Dążenie do zwiększenia efektywności dostaw wody wymaga działań, takich jak rozwój systemów ujęć, uzdatnianie wód oraz zarządzanie sieciami wodno-kanalizacyjnymi. W celu usprawnienia oszczędzania zasobów wodnych istotne jest wprowadzenie nowoczesnych technologii odczytu i ewidencji poboru wody. Pozwoli to na skuteczniejszą kontrolę zużycia i dostosowanie do realnych potrzeb.

Gminy tworzące OPPT Powiatu Grudziądzkiego charakteryzują się stosunkowo niskim odsetkiem mieszkańców korzystających z sieci wodociągowej. W 2020 roku tylko w gminie Świecie nad Osą odsetek ten wynosił 99%, natomiast w gminie Radzyń Chełmiński osiągnął poziom zbliżony do średniej wojewódzkiej (96%). W pozostałych gminach wskaźnik ten był niższy niż 95%. Sytuacja ta wskazuje na potrzebę dalszej rozbudowy sieci wodociągowej w regionie.

OPPT Powiatu Grudziądzkiego cechuje się niskim udziałem osób korzystających z sieci kanalizacyjnej. W poszczególnych gminach kształtował się na poziomie 40-50%, przy średniej wojewódzkiej wynoszącej 70%. W gminach miejsko-wiejskich występują znaczne dysproporcje w rozwoju sieci kanalizacyjnej. W miastach odsetek mieszkańców korzystających z kanalizacji był zdecydowanie wyższy niż na terenach wiejskich. W gminie Łasin z kanalizacji korzystało 95% mieszkańców miasta, podczas gdy na terenach wiejskich tylko 13%. Podobna sytuacja miała miejsce w gminie Radzyń Chełmiński, gdzie odsetki te wynosiły odpowiednio 89% i 9%. Na terenie obszaru istnieją dwie aglomeracje wodno-ściekowe:

- Aglomeracja Świecie nad Osą (obejmująca gminę Świecie nad Osą) o RLM 6 tys.;
- Aglomeracja Łasin (obejmująca gminę Łasin) o RLM nieco ponad 4 tys.

Obie aglomeracje są w pełni skanalizowane (100%), a obsługę ścieków zapewniają oczyszczalnie zlokalizowane w Łasinie i Świeciu nad Osą.

5.1 Stan środowiska na obszarach objętych przewidywanym znaczącym oddziaływaniem

Termin „znaczące oddziaływanie” wprowadzony został przez ustawę z dnia 27 kwietnia 2001 r. Prawo ochrony środowiska – nie został jednak w niej zdefiniowany. W literaturze specjalistycznej dominuje stanowisko, że o znaczącym oddziaływaniu na środowisko można mówić w sytuacji naruszenia określonych prawem standardów takich jak: jakość powietrza, wód powierzchniowych oraz gleb, poziom hałasu i promieniowania elektromagnetycznego. Natomiast zgodnie z definicją zawartą w art. 3 pkt 17 ustawy z dnia 3 października 2008 r. o udostępnianiu informacji i jego ochronie, udziale społeczeństwa w ochronie środowiska oraz o ocenach oddziaływania na środowisko przez znaczące negatywne oddziaływanie na obszar NATURA 2000 rozumie się *oddziaływanie na cele ochrony obszaru Natura 2000, w tym w szczególności działania mogące:*

- a) *pogorszyć stan siedlisk przyrodniczych lub siedlisk gatunkowych roślin i zwierząt, dla których został wyznaczony obszar Natura 2000, lub*
- b) *wpłynąć negatywnie na gatunki, dla których został wyznaczony obszar Natura 2000, lub*
- c) *pogorszyć integralność obszaru Natura 2000 lub jego powiązania z innymi obszarami.*

Katalog przedsięwzięć mogących znacząco oddziaływać na środowisko (zawsze znacząco lub potencjalnie znacząco) określony został w rozporządzeniu Rady Ministrów z dnia 10 września 2019 r. W myśl art. 71 ust. 2 ustawy o udostępnianiu informacji i jego ochronie, udziale społeczeństwa w ochronie środowiska oraz o ocenach oddziaływania na środowisko są to przedsięwzięcia wymagające uzyskania decyzji o środowiskowych uwarunkowaniach.

W związku z powyższym nie wszystkie oddziaływania negatywne są oddziaływaniami znaczącymi.

W projekcie ST OPPT Powiatu Grudziądzkiego wskazano 25 projektów wybranych do wsparcia w obecnej perspektywie finansowej. Charakter planowanych projektów jest zróżnicowany. Połowę z nich stanowią działania „miękkie” wspierające rozwój uczniów i kompetencje nauczycieli, podnoszące jakość edukacji i dostosowujące kształcenie do potrzeb rynku pracy czy poprawiające jakość opieki medycznej. Działania „trwałe” – inwestycyjne mają charakter lokalny, a w związku z tym ich oddziaływanie ogranicza się przeważnie do miejsca ich realizacji.

Prognozuje się, że część z nich będzie mogła w sposób negatywny oddziaływać na komponenty środowiska, w tym na powierzchnię ziemi, rośliny, zwierzęta. Jednak, zgodnie ze stwierdzeniem przytoczonym powyżej, nie wszystkie te negatywne oddziaływania będą oddziaływaniami znaczącymi. Zakłada się, że znaczące negatywne oddziaływania na środowisko mogą wystąpić w miejscach realizacji projektów ingerujących w przestrzeń, zwłaszcza na obszarach, na których już obecnie występują problemy środowiskowe.

Ocena stanu środowiska w OPPT Powiatu Grudziądzkiego wykazała, że obszar ten mierzy się z problemami środowiskowymi, które potencjalnie mogłyby być potęgowane przez realizację przedsięwzięć mogących zawsze znacząco oddziaływać na środowisko lub potencjalnie znacząco oddziaływujących na środowisko.

Problemy te dotyczą przede wszystkim:

- terenów, na których mogą być przekroczone dopuszczalne poziomy hałasu,
- terenów, na których przekroczone są dopuszczalne normy zanieczyszczenia powietrza,
- obszarów niedoboru wody i suszy,
- obszarów wymagających poprawy gospodarki wodno-ściekowej,
- obszarów zagrożonych powodzią i podtopieniami,
- obszarów zagrożonych osuwaniem się mas ziemnych,
- jednolitych części wód powierzchniowych i podziemnych zagrożonych nieosiągnięciem celów środowiskowych.

W związku z powyższym, jeśli spośród planowanych projektów te, które mogą negatywnie oddziaływać na środowisko nie będą realizowane na obszarach, których problemy środowiskowe dotyczą, nie zakłada się, że będą one pogłębiały istniejące zagrożenia wobec komponentów środowiska, jak i środowiska jako całości. Zwraca się jednak uwagę, że ze względu na skalę i charakter projektu dokumentu, który nie zawsze zawiera konkretne informacje dotyczące przestrzennych lokalizacji planowanych inwestycji, niejednokrotnie trudno jednoznacznie ocenić bezpośredni wpływ planowanych zamierzeń na określone tereny. Jednocześnie wskazuje się na proekologiczny i prospołeczny charakter planowanych zamierzeń, które nie tylko nie będą pogłębiały istniejących problemów, ale mogą pomóc w ich rozwiązywaniu. W szczególności dotyczy to projektów realizujących cel szczegółowy: Zielona transformacja i gospodarka niskoemisyjna.

W projekcie ST OPPT Powiatu Grudziądzkiego planuje się działania na rzecz zastosowania odnawialnych źródeł energii na potrzeby ogrzewania budynków i produkcji ciepłej wody. Wpłyne to pozytywnie na ograniczenie emisji zanieczyszczeń z sektora komunalno-bytowego. Jakość powietrza na analizowanym obszarze może ulec poprawie, co obecnie jest istotnym problemem środowiskowym. Do poprawy jakości powietrza i ograniczania hałasu przyczynić się może również rozwój infrastruktury dla pieszych i rowerzystów (budowa ścieżek rowerowych). Pozytywny wpływ na zasoby naturalne, a przede wszystkim wodę, będzie mieć modernizacja sieci wodociągowej. Pozwoli to zapobiec niedoborom wody w sieci wodociągowej, poprawi jakość wody dostarczanej do mieszkańców obszaru, a jednoczesne opomiarowanie i monitoring ograniczy ewentualne straty powstałe m.in. w wyniku awarii. Ponadto w projekcie Strategii znajdują się projekty, których celem jest poprawa stanu przestrzeni publicznych. Jeśli planowane w ich ramach działania będą dotyczyły wymiany powierzchni nieprzepuszczalnych na przepuszczalne czy pielęgnacji terenów zielonych, w tym poprzez wprowadzanie nowych roślin wpiszą się w adaptację do zmieniającego się klimatu. Zakłada się, że jeśli planowane inwestycje będą realizowane w oparciu o dobre praktyki i sprawdzone rozwiązania zaadoptowane do warunków lokalnych to ich efekt końcowy wpłynie pozytywnie na środowisko. Tym samym obszary w obrębie których występują problemy środowiskowe nie będą poddane dodatkowej presji ze strony planowanych przedsięwzięć, ale możliwe że dzięki nim część problemów uda się ograniczyć bądź rozwiązać.

5.2 Potencjalne zmiany stanu środowiska w przypadku braku realizacji projektu dokumentu

Wymaganiem elementem prognozy oddziaływania na środowisko jest wyznaczanie możliwych zmian stanu środowiska w przypadku nieprzyjęcia dokumentu. Realizacja działań zapisanych w projekcie ST OPPT Powiatu Grudziądzkiego z pewnością nie pozostanie obojętna dla środowiska jak i jego poszczególnych komponentów. Z uwagi na charakter planowych projektów w większości należy spodziewać się oddziaływań pozytywnych, a oddziaływania negatywne będą miały charakter lokalny, często przejściowy. Związane będą z wprowadzaniem nowych funkcji, mających służyć przede wszystkim lokalnym społecznościom.

Cele uwzględnione w projekcie dokumentu są spójne z celami zawartymi w dokumentach środowiskowych na szczeblu międzynarodowym, wspólnotowym i krajowym. Kierunki działań w celach szczegółowych 2. Zielona transformacja i gospodarka niskoemisyjna i 4. Atrakcyjna i dostępna przestrzeń dostrzegają występujące problemy środowiskowe i dążą do ich rozwiązania. Z tego względu szereg projektów dotyczy lub uwzględnia aspekty działań na rzecz adaptacji do skutków zmian klimatu, osiągnięcia neutralności klimatycznej czy ograniczania zużycia energii i zasobów naturalnych (zwłaszcza wody).

Odstąpienie od realizacji niektórych z określonych celów mogłoby spowodować, że założone cele o charakterze środowiskowym nie zostaną osiągnięte. W takim przypadku istniejące problemy środowiskowe mogą pozostać nierozwiązane albo nawet się pogłębić. W szczególności zwraca się uwagę na projekty z zakresu wymiany źródeł ogrzewania. Ich celem jest zarówno obniżenie kosztów eksploatacyjnych i poprawa parametrów energetycznych, ale dostrzega się również ich wpływ na poprawę jakości powietrza poprzez

ograniczenie niskiej emisji. Wdrożenie projektów z zakresu infrastruktury wodociągowej, w tym modernizacja stacji uzdatniania wody, pozwoli na zapobieganie sytuacjom niedoborów wody wymagającym wprowadzenia ograniczeń w jej użytkowaniu.

Brak realizacji tego typu działań utrzyma lub może nawet zwiększyć negatywne oddziaływania na środowisko (dalsza emisja zanieczyszczeń do powietrza czy niedobór zasobów). Nie podjęcie działań adaptacyjnych do zmian klimatu może spowodować, że postępująca zmiana warunków klimatycznych będzie nasilała istniejące problemy i być może generowała nowe. Ocieplanie się klimatu, coraz częstsze i dłuższe fale upałów wymagają wprowadzenia rozwiązań, dzięki którym jakość życia mieszkańców co najmniej nie będzie gorsza niż obecnie. Bez działań na rzecz terenów zieleni, zwiększenia powierzchni przepuszczalnych i retencjonowania wody czy poprawy standardów klimatycznych obiektów użyteczności publicznej trudno będzie zwiększać odporność przestrzeni publicznych na skutki zmian klimatu. Ponadto dużą wagę przywiązuje się do działań „miękkich” mających służyć edukacji i wzmacnianiu potencjału kompetencyjnego dzieci i młodzieży czy profilaktyce zachowań prozdrowotnych, dzięki którym obszar ma szansę na dalszy rozwój społeczno-gospodarczy, a mieszkańcy szansę na osiągnięcie dobrej jakości życia i zdrowia.

W związku z powyższym brak przyjęcia i realizacji założeń zawartych w projekcie ST OPPT Powiatu Grudziądzkiego spowodowałyby, że obszar ten w dalszym ciągu zmagałby się z problemami środowiskowymi, a jakość życia mieszkańców nie uległaby poprawie. Mniejsza byłaby szansa na osiągnięcie celu głównego zakładanego w projekcie dokumentu, tj. podniesienia poziomu rozwoju społeczno-gospodarczego. Możliwe, że istniejące problemy nasiliłyby się, a jakość życia i zdrowie mieszkańców uległyby pogorszeniu.

6 Istniejące problemy ochrony środowiska istotne z punktu widzenia realizacji projektu dokumentu, w szczególności dotyczące obszarów podlegających ochronie na podstawie ustawy z dnia 16 kwietnia 2004 r. o ochronie przyrody

W OPPT Powiatu Grudziądzkiego występują przestrzenne formy ochrony przyrody w postaci rezerwatu przyrody, obszarów ochrony krajobrazu, obszarów Natura 2000, użytków ekologicznych i zespołu przyrodniczo-krajobrazowego. Szczegółowo omówione zostały w rozdziale 5. Zwraca się uwagę, że występują one głównie w centralnej części analizowanego obszaru – w dolinie rzeki Osy i stanowią fragment korytarza ekologicznego „Lasy Brodnickie – Dolina Wisły” KPn-14B służącego migracji zwierząt, roślin i grzybów.

Dokonana w rozdziale 5 ocena istniejącego stanu środowiska OPPT Powiatu Grudziądzkiego i identyfikacja zagrożeń wykazały, że na obszarze występują również problemy środowiskowe. W szczególności dotyczą one zanieczyszczenia powietrza, złej jakości jednolitych części wód powierzchniowych i podziemnych, występowania terenów zagrożonych osuwaniem się mas ziemnych, erozji gleb czy skutków zmian klimatu. Na ww. problemy zwracano uwagę także w programie ochrony środowiska dla powiatu grudziądzkiego. Wskazano również cele ochrony środowiska. Informacje zestawiono w tabeli poniżej.

Tabela 2. Cele ochrony środowiskowa w wybranych obszarach interwencji OPPT Powiatu Grudziądzkiego**Ochrona klimatu i jakości powietrza****Utrzymanie standardów jakości powietrza na dobrym poziomie poprzez stałą redukcję emisji pyłów, gazów i odorów:**

- zmniejszanie zanieczyszczeń powietrza do dopuszczalnych /docelowych poziomów poprzez poprawę parametrów technicznych budynków i sieci (wspieranie termomodernizacji budynków, podejmowanie działań mających na celu ograniczenie tzw. niskiej emisji);
- rozszerzenie ram organizacyjnych sprzyjających realizacji efektywnych działań mających na celu
- poprawę jakości powietrza (podejmowanie działań administracyjnych i organizacyjnych mających na celu ochronę powietrza atmosferycznego i zmianę źródła ogrzewania, w tym rozwój OZE),
- ograniczenie oddziaływania transportu na jakość powietrza i klimat

Zagrożenia hałasem**Zminimalizowanie uciążliwego hałasu i utrzymanie jak najlepszej jakości stanu akustycznego środowiska:**

- działania inwestycyjne i organizacyjne w zakresie zagrożenia hałasem (modernizacja ciągów komunikacyjnych, podejmowanie działań organizacyjnych związanych z utrzymaniem ruchu, rozwój ścieżek rowerowych i promocja transportu publicznego)

Gospodarowanie wodami**Zwiększenie bezpieczeństwa powodziowego oraz ochrona zasobów wód powierzchniowych i podziemnych:**

- racjonalne zużycie zasobów wód (kontrola odprowadzania ścieków i gospodarowania wodą);
- osiągnięcie i utrzymanie dobrego stanu i potencjału wód i związanych z nimi ekosystemów (kontrola działań administracyjnych i organizacyjnych mających na celu poprawę stanu wód powierzchniowych i podziemnych)

Zasoby przyrodnicze**Ochrona zasobów przyrodniczych:**

- właściwe gospodarowania zasobami przyrodniczymi (pielęgnacja oraz rozbudowa terenów czynnych biologicznie);
- gospodarowanie zasobami leśnymi

Edukacja ekologiczna**Kontynuacja edukacji ekologicznej mieszkańców:**

- działania edukacyjno-informacyjne w zakresie ochrony środowiska

Źródło: opracowanie własne na podstawie Programu ochrony środowiska dla powiatu grudziądzkiego na lata 2016-2020 z perspektywą na lata 2021-2025

Wskazywane powyżej problemy środowiskowe mogą dotyczyć również obszarów chronionych. Część z projektów zaplanowanych do realizacji w projekcie ST OPPT Powiatu Grudziądzkiego może przyczynić się do poprawy stanu środowiska. Dokument zakłada wykonanie działań mających wpływ na poprawę jakości powietrza poprzez wymianę konwencjonalnych źródeł energii na źródła niskoemisyjne lub bezemisyjne wykorzystujące odnawialne źródła energii (pompy ciepła, panele fotowoltaiczne). Zrealizowane inwestycje pozwolą zmniejszyć przede wszystkim tzw. niską emisję, a tym samym ograniczą ilość szkodliwych substancji wprowadzanych do środowiska. Planowane są również działania dotyczące sieci wodociągowych, których celem jest przede wszystkim wyeliminowanie strat poprzez wymianę mocno awaryjnych rur azbestowo-cementowych na rury z PE, monitoring, co pozwoli na ograniczenie strat, a tym samym ochronę zasobów wodnych. Wymieniowe powyżej przykłady działań zakładane do realizacji w ramach celu szczegółowego „Zielona transformacja i gospodarka niskoemisyjna” odpowiadają na część zidentyfikowanych na analizowanym obszarze problemów i z pewnością pozwolą zbliżyć się do osiągnięcia zakładanych celów środowiskowych.

Wpływ na istniejące problemy ochrony środowiska mogą mieć również działania o charakterze miękkim, zwłaszcza edukacyjne wzmacniające umiejętności oraz kompetencje dzieci i młodzieży, w tym budujące świadomość ekologiczną. Zakłada się, że budowanie postaw prośrodowiskowych, w tym promocja zdrowego stylu życia, mogą przyczynić się do ograniczenia istniejących problemów ochrony środowiska.

Oceniając projekt ST OPPT Powiatu Grudziądzkiego nie zidentyfikowano wpływu planowanych projektów na obszary podlegające ochronie na podstawie ustawy z dnia 16 kwietnia 2004 r. o ochronie przyrody. Nie będą one powodowały bariery dla migracji zwierząt, roślin i grzybów. Być może uatrakcyjnienie miejsca rekreacji i wypoczynku nad jeziorem Szańcowym w miejscowości Lisnowo, gmina Świecie nad Osą może przyczynić się do zwiększenia ruchu turystycznego i wzrostu presji antropogenicznej. Niemniej jednak obszar ten znajduje się poza granicami form ochrony przyrody, a tym samym zagrożenia dla obszarów określanych jako szczególnie cenne przyrodniczo nie stwierdzono (ok. 2 km od obszaru Natura 2000 Dolina Osy, ok. 1 km od OChK Dolina Osy i Gardęgi). Istnieje jednak prawdopodobieństwo, że część projektów może być realizowana w sąsiedztwie obszarów występowania pomników przyrody. Skala opracowania i brak informacji na temat szczegółowych lokalizacji planowanych projektów nie pozwala stwierdzić czy takie sytuacje wystąpią. Zakłada się jednak, że podejmowane działania będą realizowane z poszanowaniem przyrody, a tworzona przestrzeń publiczna będzie odpowiadać na zdiagnozowane problemy i wspomagać osiągnięcie zakładanych celów ochrony środowiska.

Głównym celem Strategii jest podniesienie poziomu rozwoju społeczno-gospodarczego przez wsparcie procesu zielonej transformacji i gospodarki niskoemisyjnej. W związku z powyższym podejmowane działania powinny uwzględniać aspekty środowiskowe, aby ograniczać ich potencjalnie negatywny wpływ na środowisko.

Podsumowując, planowane działania w związku z ich niewielką lokalną skalą nie wpłyną z zasady znacząco negatywnie na przedmiot i cele ochrony obszarów chronionych. Nie zakłada się, że inne zagrożenia, na które narażone są obecnie obszary objęte ochroną prawną, w wyniku podejmowanych projektów mogą się pogłębić. Wręcz przeciwnie, podejmowanie działań z zakresu zielonej transformacji i gospodarki niskoemisyjnej wpłynie na ograniczenie emisji zanieczyszczeń, a racjonalne gospodarowanie zasobami, w tym zwłaszcza zasobami wodnymi pozwoli ograniczyć ich zużycie. Również w tworzeniu przestrzeni publicznych dostrzega się działania mogące służyć zachowaniu lub przywróceniu równowagi przyrodniczej, ale jedynie w przypadku zastosowania prośrodowiskowych rozwiązań, np. przepuszczalnych nawierzchni, miejsc gromadzenia wody deszczowej, wprowadzania nowych nasadzeń gatunków rodzimych w postaci zadrzewień i zakrzewień.

W wyniku planowanych działań istniejące problemy ochrony środowiska nie tylko nie powinny się pogłębić, ale istnieje prawdopodobieństwo, że częściowo będzie można je złagodzić. Ważny jest jednak sposób realizacji inwestycji oraz stosowanie rozwiązań prośrodowiskowych oraz minimalizujących ewentualne negatywne skutki (opisane w rozdziale 8).

7 Ocena przewidywanych oddziaływań na środowisko

Projekt ST OPPT Powiatu Grudziądzkiego zakłada osiągnięcie wskazywanych celów rozwojowych dla obszaru obejmującego 4 gminy powiatu grudziądzkiego (2 miejsko-wiejskie: Łasin i Radzyń Chełmiński oraz 2 wiejskie: Gruta i Świecie nad Osą) poprzez wsparcie w ramach Polityki Terytorialnej Województwa Kujawsko-Pomorskiego.

Za cel główny przyjęto: Podniesienie poziomu rozwoju społeczno-gospodarczego oraz wsparcie procesu zielonej transformacji i gospodarki zeroemisyjnej. Jego osiągnięciu ma służyć 5 celów szczegółowych – poprzez realizację przypisanych im projektów. Ocena oddziaływania projektu ST OPPT Powiatu Grudziądzkiego na środowisko została przeprowadzona na poziomie projektów.

Zgodnie z zapisami ustawy z dnia 3 października 2008 r. o udostępnianiu informacji o środowisku i jego ochronie, udziale społeczeństwa w ochronie środowiska oraz o ocenach oddziaływania na środowisko przeprowadzona analiza polegała na ocenie wpływu planowanych projektów na obszary Natura 2000 jak i poszczególne komponenty środowiska: różnorodność biologiczną, ludzi, zwierzęta, rośliny, wodę, powietrze, powierzchnię ziemi, krajobraz, klimat, zasoby naturalne, zabytki oraz dobra materialne. Uwzględniono również zależności między tymi elementami środowiska i między oddziaływaniami na te elementy.

Szczegółowej oceny przewidywanych oddziaływań na środowisko dokonano względem wybranych do wsparcia 25 projektów zamieszczonych na liście podstawowej, stanowiącej zawartość tabeli w rozdziale 9.4.

Na etapie oceny bazowano na materiałach pomocniczych w postaci fiszek projektowych, które zawierały szersze informacje niż przedstawione w tabeli. Dodatkowe informacje były niezbędne, gdyż te zawarte w projekcie ST OPPT Powiatu Grudziądzkiego były ograniczone przede wszystkim do typu wsparcia, nazwy projektu i beneficjenta. Dodatkowe materiały pozwoliły na określenie przedmiotowego zakresu planowanego przedsięwzięcia, choć dalej nie zawsze możliwe było ustalenie konkretnego miejsca jego realizacji. Z tego względu charakter dokonanej oceny jest ogólny i w dużej mierze bazuje na przyjętych założeniach.

Projekty oceniono w oparciu o przygotowaną matrycę logiczną. Jej wiersze stanowiły poszczególne projekty zestawione w grupy według celów szczegółowych, kolumny natomiast odnosiły się do poszczególnych komponentów środowiska.

Na potrzeby oceny oddziaływania, w celu określenia charakteru przewidywanego wpływu na środowisko, przyjęto przedstawione poniżej definicje/sposoby określania rodzaju występującego oddziaływania:

- oddziaływanie bezpośrednie – powstaje w związku z realizacją projektu, może wystąpić w miejscu realizacji tego projektu lub w bezpośrednim jego otoczeniu, a także w zasięgu rozprzestrzeniania się emisji;
- oddziaływanie pośrednie – powstaje w wyniku realizacji projektu, występujących w dalszym otoczeniu od miejsca tego projektu;
- oddziaływanie wtórne – oddziaływanie, którego skutki będą odczuwane po zakończeniu realizacji danego projektu, będące wynikiem późniejszych interakcji pomiędzy elementami środowiska;
- oddziaływanie skumulowane – to suma skutków realizacji danego projektu rozpatrywana łącznie ze skutkami wdrażania innych projektów, a także inwestycji prowadzonych równocześnie, ale finansowanych z innych źródeł;
- oddziaływanie krótkoterminowe – to takie, którego czas występowania będzie trwał około 1 roku;
- oddziaływanie średnioterminowe – to takie, którego czas oddziaływania będzie trwał do 10 lat;
- oddziaływanie długoterminowe – to takie, którego czas oddziaływania będzie trwał co najmniej 10 lat;
- oddziaływanie stałe – które nie ustaje po zakończeniu projektu, oddziałujące w sposób ciągły;

- oddziaływanie chwilowe – trwające tylko przez czas realizacji projektu, oddziałujące na środowisko w sposób nieregularny, sporadyczny;
- oddziaływanie pozytywne – zapewniające korzystny wpływ na środowisko, które może przyczynić się do poprawy stanu wyjściowego lub do zmniejszenia istniejących oddziaływań;
- oddziaływanie negatywne – wywołujące skutki uważane za niekorzystną zmianę w stosunku do sytuacji wyjściowej, powodujące zwiększenie istniejących lub wprowadzenie nowych niepożądanych oddziaływań.

Stożenie oceny wpływu planowanych przedsięwzięć na poszczególne komponenty środowiska pozostał na wysokim poziomie ogólności. Wynikało to z możliwości określenia zakresu i miejsca realizacji projektów na podstawie posiadanych materiałów.

Wyniki przeprowadzonej analizy przewidywanych oddziaływań projektów z listy podstawowej na poszczególne komponenty środowiska przedstawia tabela stanowiąca załącznik nr 1 do niniejszego opracowania. Wskazano w niej na przewidywany pozytywny (oznaczony „+”) lub negatywny (oznaczony „-”) wpływ planowanych do realizacji projektów na poszczególne komponenty środowiska. W przypadku niestwierdzenia takiego wpływu lub jego nieznaczącej roli – w tabeli wpisywano „0”.

Do charakteru przewidywanego wpływu, tj. czy będzie to oddziaływanie bezpośrednie czy pośrednie, krótko-, średnio- czy długoterminowe, stałe czy chwilowe, wtórne czy skumulowane, odniesiono się w części opisowej, będącej rozwinięciem ww. tabeli.

Natura 2000

Przeprowadzona ocena przewidywanych znaczących oddziaływań na środowisko nie wykazała, żeby którykolwiek z planowanych do realizacji projektów w ramach wskazywanych celów szczegółowych ST OPPT Powiatu Grudziądzkiego miał wpływ na obszary Natura 2000. Na analizowanym terenie znajduje się jeden obszar Natura 2000 – specjalny obszar ochrony siedlisk Dolina Osy PLH040033, który obejmuje głęboki erozyjny odcinek doliny rzeki Osy na terenie gmin: Gruta, Łasin i Świecie nad Osą. W dnie doliny znajdują się cenne pod względem przyrodniczym starorzecza i łąki, a na zboczach doliny wielogatunkowe drzewostany. Ochronie podlegają zarówno cenne przyrodnicze siedliska oraz cenne dla ochrony przyrody europejskiej gatunki roślin i zwierząt. Na terenach sąsiadujących z OPPT Powiatu Grudziądzkiego nie ma żadnych innych obszarów Natura 2000 w odległości co najmniej 5 km.

Potencjalnie największe oddziaływanie na obszar Natura 2000 mogłoby być związane z planowanymi do realizacji projektami inwestycyjnymi, dotyczącymi: przebudowy lokalnych ciepłowni, modernizacji gospodarki wodno-ściekowej, przebudowy sieci wodociągowej, budowy ścieżek rowerowych, przebudowy i modernizacji budynków, przebudowy i modernizacji budynku przychodni, budowy, przebudowy lub uatrakcyjniania miejsc rekreacji, sportu i wypoczynku. Działania tego typu są planowane jednak w oddaleniu od obszaru Natura 2000 Dolina Osy. W wyniku przeprowadzonej analizy stwierdzono, że tego typu przedsięwzięcia będą realizowane w odległości co najmniej 2 km od obszaru Dolina Osy. Prawdopodobnie najbliższym obszarowi Natura 2000 będzie realizowane przedsięwzięcie w Lisnowie (przebudowa sieci wodociągowej). Nie spowoduje to negatywnych oddziaływań na cele i przedmioty ochrony obszaru Natura 2000.

Zwraca się uwagę, że projekt ST OPPT Powiatu Grudziądzkiego przewiduje w części realizację projektów nie inwestycyjnych np. nowoczesne pracownie zawodowe, rozwój kompetencji, wychowanie przedszkolne, dodatkowa oferta edukacyjna, wsparcie administracyjne. Realizacja tych projektów w żaden sposób nie oddziałuje na cele i przedmioty ochrony obszarów Natura 2000.

Realizacja projektów związanych z budową ścieżek rowerowych, pieszo-rowerowych, turystycznej ścieżki nad jeziorem Łasińskim nie będą oddziaływać na cele i przedmioty ochrony obszaru Natura 2000 ze względu na znaczne odległości od obszaru oraz niewielki zakres inwestycyjny projektów.

Część projektów planowanych do realizacji ma charakter prośrodowiskowy, w szczególności te, które są związane z odnową i modernizacją przestrzeni publicznych, przez co wpłyną one pozytywnie na poprawę stanu powierzchni ziemi i zieleni. Analizując oddziaływania skumulowane należy stwierdzić, że pośrednio wpłyną w nieznacznym stopniu pozytywnie na cele i przedmioty ochrony obszaru Natura 2000 Dolina Osy. W przypadku projektów „miękkich” nie prognozuje się wystąpienia oddziaływań na obszary Natura 2000. W związku z powyższym w przeprowadzonej ocenie przewidywanych oddziaływań projektów zawartych w projekcie Strategii nie stwierdzono ich znaczącego wpływu na obszary Natura 2000.

Różnorodność biologiczna, zwierzęta, rośliny

Po przeprowadzonej ocenie oddziaływania na środowisko projektów planowanych do realizacji w ramach ST OPPT Powiatu Grudziądzkiego stwierdzono, że z uwagi na ich charakter i skalę inwestycji nie będą miały one znaczącego wpływu na rośliny, zwierzęta oraz różnorodność biologiczną analizowanego obszaru.

Nieznaczące negatywne oddziaływania mogą wystąpić przy realizacji projektów o charakterze inwestycyjnym takich jak budowa ścieżek rowerowych i pieszo-rowerowych, budowa obiektu kulturalno-rekreacyjnego w łąsinie czy tworzenie lub uatrakcyjnianie miejsc rekreacji i wypoczynku na terenie OPPT Powiatu Grudziądzkiego poprzez budowę obiektów i infrastruktury dla zaspokojenia potrzeb mieszkańców i odwiedzających. Wskazywane inwestycje będą wiązać się z potrzebą ingerencji w tereny dotychczas niezagospodarowane, porośnięte roślinnością, przede wszystkim niską (rośliny zielne, krzewy), w tym ruderalną. Podczas analizy nie stwierdzono, aby na skutek prowadzonych inwestycji mogła nastąpić utrata siedlisk cennych gatunków roślin i zwierząt czy miałyby one wpływ na utratę bioróżnorodności. Na podstawie posiadanych danych nie zauważono, aby zakres planowanych prac wymagał znacznej wycinki drzew czy krzewów. Niemniej jednak tereny obecnie porośnięte roślinnością zostaną przekształcone, utwardzone, być może zostanie wprowadzona nowa roślinność. Po zakończeniu inwestycji z pewnością nastąpi uporządkowanie terenu, a równowaga przyrodnicza z czasem zostanie przywrócona. Choć w opisach projektów brak informacji o nowych nasadzeniach drzew i krzewów zwraca się uwagę, że w przypadku ich wprowadzania rekomenduje się stosowanie gatunków rodzimych charakterystycznych dla lokalnych siedlisk i ekosystemów.

W przypadku inwestycji związanych z budową ścieżek rowerowych i pieszo-rowerowych potencjalne negatywne oddziaływanie inwestycji na szatę roślinną obszaru może wynikać z konieczności przygotowania korytarza pod planowane przedsięwzięcie. Nie zawsze możliwe jest uniknięcie wycinki istniejących przy drodze drzew i krzewów kolidujących z przebiegiem inwestycji. Wówczas rekompensatę negatywnego wpływu ww. inwestycji na szatę roślinną mogą stanowić nowe nasadzenia zaplanowane w obrębie zamierzonych zadań. Zwraca się jednak uwagę na fakt, że planowane ciągi komunikacyjne stanowią niewielkie odcinki będące przeważanie kontynuacją realizowanych bądź planowanych do realizacji innych projektów. Wybór przebiegu inwestycji powinien być analizowany w sposób kompleksowy, uwzględniający lokalne uwarunkowania, żeby zapobiegać nieuzasadnionym wycinkom przydrożnych drzew.

Przekształcenia w stosunku do obecnego stanu roślin i zwierząt należy się spodziewać również w przypadku realizacji projektu dotyczącego odnowy miejscowości Widlice w gminie Świecie nad Osą poprzez stworzenie miejsc rekreacji i wypoczynku. Planowana inwestycja ma na celu oczyszczenie terenu, jak ustalono działki nr 5/31 w obrębie Lisnówko, i stworzenie w jego granicach oczka wodnego, a także budowę pomostu oraz elementów małej infrastruktury. Zakłada się, że planowana inwestycja nie przyczyni się do pogorszenia stanu położonej w granicach działki roślinności i bytującej zwierzyny, ale poprzez gromadzenie wody wpłynie pozytywnie na funkcjonowanie tego ekosystemu. Jednocześnie zwraca się uwagę na fakt, że na wskazywanym terenie istniał zbiornik wodny. W związku z powyższym planowane działanie przyczyni się do odtworzenia utraconej funkcji, w tym przywrócenia utraconych w wyniku zaniku wody siedlisk i miejsc bytowania organizmów wodno-błotnych.

Jednocześnie wskazuje się, że planowane do realizacji projekty „miękkie” nie będą w żaden sposób oddziaływały na szatę roślinną, zwierzęta i bioróżnorodność.

Ludzie

Prognozuje się, że planowane do realizacji w ramach ST OPPT Powiatu Grudziądzkiego projekty będą miały pozytywny wpływ na ludzi. Należy wspomnieć, że celem wszystkich projektów jest wzrost poziomu rozwoju społeczno-gospodarczego. Projekty przewidziane do realizacji w OPPT Powiatu Grudziądzkiego mają na celu rozwój regionu, kultury i turystyki, promowanie zrównoważonego rozwoju, ale również wzmocnienie integracji wśród mieszkańców obszaru.

Projekty nieinwestycyjne z zakresu rozwoju edukacji przedszkolnej mają na celu poprawę jakości świadczonych usług edukacyjnych zarówno poprzez podnoszenie kwalifikacji kadry pracowniczej jak i poprawę wyposażenia placówek i rozwinięcia oferty organizowanych przez nie zajęć. Zapewnienie dostępności do dobrej jakości edukacji przedszkolnej dla dzieci poprzez m.in. projekt „Mali informatycy” – rozwój kompetencji ICT u dzieci w wieku przedszkolnym, z pewnością przyczyni się do poprawy jakości kształcenia i pozwoli na rozwijanie kompetencji osobistych i społecznych dzieci korzystających z wychowania przedszkolnego. Również planowana jest realizacja projektów na rzecz rozwoju kompetencji kluczowych w szkołach podstawowych m.in. w gminie Gruta. Ich celem jest nie tylko poprawa jakości kształcenia i zwiększenie oferty zajęć, ale także wzmocnienie społecznego kapitału oraz integrację społeczności. Projekty edukacyjne, takie jak „Z technologią za Pan Brat” rozwój kompetencji ICT dla uczniów Szkoły Podstawowej w Radzynie Chełmińskim”, mają służyć zapewnieniu lepszych warunków do nauki dla dzieci zamieszkujących OPPT Powiatu Grudziądzkiego.

Dodatkowym pozytywnym aspektem jest wsparcie administracyjne, które zapewni kompleksową obsługę kadrowo-administracyjną obszaru OPPT Powiatu Grudziądzkiego. Zaletami wynikającymi z tego wsparcia może być bardziej efektywne wdrożenie strategii rozwoju terytorialnego czy wzmocnienie stopnia wykorzystania środków przeznaczonych na projekty oraz lepsza ocena skuteczności podejmowanych działań.

Projekty związane z gospodarką wodno-ściekową w OPPT Powiatu Grudziądzkiego, takie jak przebudowa sieci wodociągowej w miejscowości Lisnowo, stanowią istotny krok w kierunku zrównoważonego zarządzania zasobami wodnymi. Inwestycje nie tylko zwiększą efektywność gospodarowania wodami, ale również podniosą niezawodność systemów wodociągowych w regionie.

W kontekście bezpieczeństwa zdrowotnego mieszkańców kluczowe znaczenie będzie miała poprawa jakości opieki zdrowotnej. Przebudowa i modernizacja budynku przychodni SP ZOZ w Łasinie dla potrzeb rehabilitacji medycznej zwiększy dostępność do usług diagnostyki stanu zdrowia pacjentów.

Na zdrowie i życie mieszkańców korzystnie wpłynie również budowa ścieżek rowerowych. Budowa ścieżki pieszo-rowerowej wzdłuż drogi powiatowej nr 1397C Grudziądz-Dębieniec, poprawi stan infrastruktury, co zwiększy bezpieczeństwo uczestników ruchu drogowego, a przez to może zachęcić mieszkańców do wyboru tej formy przemieszczania się. Takie inwestycje wesprą promowanie obszaru pod kątem turystycznym, a także zaktywizują mieszkańców do aktywnego spędzania wolnego czasu.

Odnowa przestrzeni publicznej w gminie Gruta, budowa strefy rekreacyjno-wypoczynkowej w Radzynie Chełmińskim czy też budowa turystycznej ścieżki nad jeziorem Łasińskim wspierają rozwój oferty turystycznej obszaru przyczyniając się do wzrostu liczby odwiedzających oraz promując lokalne dziedzictwo kulturowe.

Przewiduje się, że projekty realizowane na obszarze OPPT Powiatu Grudziądzkiego będą miały wpływ na poprawę jakości życia mieszkańców, zwłaszcza poprzez inwestycje w edukację, zdrowie, kulturę oraz infrastrukturę społeczną i rekreacyjną. Działania te sprzyjają integracji społeczności lokalnej oraz wzmocniają społeczny kapitał, tworząc lepsze warunki do życia i działalności jego mieszkańców.

Woda

Dla większości inwestycji planowanych do realizacji w ramach projektu ST OPPT Powiatu Grudziądzkiego nie zidentyfikowano oddziaływania na komponent środowiska jakim są wody. Oddziaływanie to zidentyfikowano

jedynie dla pięciu wspieranych przedsięwzięć (trzy z nich będą oddziaływać na ten komponent środowiska pozytywnie, a dwie negatywnie).

Inwestycje infrastrukturalne, służące poprawie jakości wód na obszarze OPPT Powiatu Grudziądzkiego, a tym samym oddziaływające na ten komponent środowiska pozytywnie, realizowane będą w ramach celu szczegółowego 2. Zielona transformacja i gospodarka niskoemisyjna i celu szczegółowego 4. Atrakcyjna i dostępna przestrzeń. Będą to działania głównie w zakresie efektywnych (inteligentnych) sieci wodociągowych polegające na modernizacji gospodarki wodno-ściekowej oraz przebudowie sieci wodociągowej. W ich wyniku wymienione zostaną azbestowe-cementowe rury, co poprawi jakość wody i tym samym jakość środowiska oraz podniesie poziom życia mieszkańców, wymiana hydrantów i wodomierzy, a także modernizacja gminnej stacji uzdatniania wody i budowa spinek wodociągowych również przyczyni się do poprawy jakości i oszczędności wody. Efektywna sieć wodociągowa wpłynie na ograniczenie strat wody, awaryjności systemu zaopatrzenia w wodę oraz efektywne wykorzystanie istniejących zasobów wody pitnej.

W ramach celu szczegółowego 4. Atrakcyjna i dostępna przestrzeń realizowane będzie zadanie polegające m.in. na zagospodarowaniu nieużytku poprzez oczyszczenie terenu i stworzenie oczka wodnego. Ze względu na zakres tego działania, będzie miało ono charakter działań adaptacyjnych, które mają na celu budowanie odporności i przystosowanie do zmian klimatu. Ich realizacja wraz z dbaniem o trwałość projektu będzie długoterminowo oddziaływała na ograniczenie nadmiernego spływu powierzchniowego z tych obszarów.

Oddziaływanie negatywne na komponent środowiska wody zidentyfikowano dla dwóch przedsięwzięć planowanych do realizacji w ramach celu szczegółowego 4. Atrakcyjna i dostępna przestrzeń – Budowa obiektu kulturalno-rekreacyjnego wraz z infrastrukturą techniczną w Łasinie oraz Uatrakcyjnienie miejsca rekreacji i wypoczynku nad jeziorem Szańcowym w miejscowości Lisnowo.

Zakres prac w ramach pierwszego projektu przewiduje budowę hali widowiskowej wraz z parkingiem. W związku z charakterem oraz zakresem przedsięwzięcia, jego oddziaływanie na wody określono jako negatywne.

Największa presja na wody powierzchniowe i podziemne będzie miała miejsce na etapie prac budowlanych związanych z realizacją inwestycji. Będzie się ona wiązała z zajęciem nowych terenów, które będą wymagały prowadzenia wykopów i prac odwodnieniowych, co potencjalnie może wpłynąć negatywnie na zasoby wodne oraz ich jakość. Istnieje ryzyko zakłócenia stosunków wodnych. Potencjalnie możliwe jest zanieczyszczenie wód substancjami niebezpiecznymi, które mogą przedostać się do wód w wyniku awarii niesprawnego sprzętu budowlanego. Zmniejszenie powierzchni aktywnej przyrodniczo wpłynie na pogorszenie warunków naturalnej retencji wód. Będzie to oddziaływanie zarówno bezpośrednie jak i pośrednie, długoterminowe i skumulowane. W ramach prac nad jeziorem Szańcowym planowana jest budowa slipu oraz odnowienie pomostów i plaży. Działania te zwłaszcza na etapie ich realizacji będą wpływały negatywnie na jakość wód jeziora. Potencjalnie w przypadku awarii sprzętu zanieczyszczenia, wraz ze spływem powierzchniowym, mogą przedostać się do jeziora. Również budowa skipu może wpłynąć na naruszenie stosunków wodnych.

Istnieje możliwość zminimalizowania stopnia oddziaływania prowadzonych inwestycji na wody poprzez zastosowanie odpowiednich środków zaradczych – wykorzystanie zarówno na etapie projektowania, jak i budowy najlepszych dostępnych technik (BAT), a także korzystanie ze sprawnego sprzętu. Na etapie eksploatacji do ograniczenia ryzyka wpływu inwestycji na jakość wód przyczyni się wprowadzanie zieleni wraz z nasadzeniami drzew, a w uzasadnionych przypadkach również montaż urządzeń podczyszczających wody opadowe. Zazielenione przepuszczalne powierzchnie pozwolą na naturalną retencję wód opadowych.

Należy wspomnieć o tym, że ze względu na lokalną skalę i charakter realizowanych przedsięwzięć, dla części z nich pomimo zmian jakie nastąpią w wyniku ich realizacji nie stwierdzono oddziaływań na wody lub oddziaływania te były nieznaczące.

Powietrze

Przeprowadzona analiza przewidywanych oddziaływań wykazała, że trzy z planowych do realizacji projektów mogą mieć wpływ na powietrze. Zidentyfikowano zarówno oddziaływania pozytywne, które wiążą się z podejmowaniem działań ograniczających zużycie węgla i przyczyniających się do poprawy jakości powietrza, jak i negatywne, dotyczące pogorszenia klimatu akustycznego.

Projekt: Przebudowa lokalnych ciepłowni poprzez zastosowanie nowych technologii do produkcji ciepłej wody, powinien pozytywnie wpłynąć na powietrze. Realizuje on cel szczegółowy 2. Zielona transformacja i gospodarka niskoemisyjna. W jego ramach przewiduje się przebudowę lokalnych ciepłowni, których właścicielem jest Gmina, polegającą na eliminacji pieców węglowych służących do produkcji ciepłej wody dla mieszkańców osiedli mieszkaniowych Fijewo i Sady oraz Zespołu Szkół w Radzynie Chełmińskim. Planowana jest zmiana dotychczasowego źródła ogrzewania ciepłej wody na OZE tj. pompy ciepła wraz z systemem fotowoltaicznym do zasilania zastosowanych pomp ciepła. W efekcie oczekuje się poprawy jakości powietrza. Pozostałe dwa projekty mają realizować cel szczegółowy 4. Atrakcyjna i dostępna przestrzeń poprzez wzmacnianie funkcji rekreacyjnych analizowanego obszaru.

W pierwszym przypadku planowana jest budowa obiektu kulturalno-rekreacyjnego wraz z infrastrukturą techniczną w Łasinie. Przedmiotowym obiektem ma być sala widowiskowa na ok. 300 miejsc. Towarzyszyć mu mają parkingi dla samochodów osobowych i autokarów. W związku z powyższym zmiana dotychczasowego zagospodarowania terenu i rozbudowa funkcji komunikacyjnych mogą potencjalnie negatywnie wpłynąć na obecne warunki akustyczne obszaru. Związane będzie to przede wszystkim z intensyfikacją ruchu kołowego. Równocześnie wskazuje się, że zwiększone natężenie ruchu wpłynie też na wzrost emisji komunikacyjnych. Przewiduje się jednak, że wymienione niekorzystne oddziaływania będą miały charakter okresowy, związany ze stopniem wykorzystania planowanego obiektu oraz częstotliwością i skalą organizowanych imprez. Pamiętać jednak należy również o oddziaływaniu chwilowym negatywnym związanym z pracami budowlanymi w czasie powstawania obiektu. Również będą to uciążliwości akustyczne wynikające z prowadzonych prac, ale także emisje związane z dostawami materiałów budowlanych, pracami ciężkiego sprzętu budowlanego czy zwiększonym pyleniem.

Drugi z projektów powodujących uciążliwości akustyczne będzie związany z budową slipu oraz odnową plaży i pomostów nad jeziorem Szańcowym w miejscowości Lisnowo, gmina Świecie nad Osą. Jak wyżej wskazano wpływ na powietrze, zarówno na hałas jak i jakość powietrza, będzie związany z pracami budowlanymi, które muszą być wykonane, aby planowana infrastruktura powstała. Niemniej jednak przewiduje się, że uatrakcyjnienie przestrzeni i udogodnienia dla korzystających ze sprzętu wodnego może wiązać się z generowaniem hałasu większego niż obecnie. Rozwój infrastruktury rekreacyjnej prawdopodobnie spowoduje wzrost zainteresowania tym miejscem. Wzrost liczby odwiedzających i korzystających z powstałych obiektów z pewnością zwiększy skalę hałasu. Tym samym klimat akustyczny tego miejsca ulegnie pogorszeniu. Jednocześnie zakłada się, że korzystający z plaży w Lisnowie będą docierać na miejsce przy wykorzystaniu indywidualnych środków transportu, a zwłaszcza samochodów. Będzie wiązać się z tym również dodatkowa emisja wpływająca negatywnie na jakość powietrza w tym obszarze. Zwraca się jednak uwagę, że ww. oddziaływanie będzie miało przede wszystkim charakter sezonowy, związany z miesiącami ciepłymi nadającymi się do uprawiania sportów wodnych.

Jednocześnie zwraca się uwagę na projekty związane z budową ścieżek rowerowych i pieszo-rowerowych. One również mogą pozytywnie wpłynąć na poprawę jakości powietrza i klimat akustyczny przyczyniając się do ograniczenia ruchu samochodowego. Jednak z uwagi na skalę planowanych inwestycji przewiduje się, że ich oddziaływanie na powietrze będzie nieznaczące.

Powierzchnia ziemi

W ramach pięciu celów szczegółowych projektu ST OPPT Powiatu Grudziądzkiego zidentyfikowano projekty, których realizacja potencjalnie będzie miała oddziaływanie na powierzchnię ziemi. Pozytywne oddziaływanie będzie wynikać ze rewitalizacji zaniedbanych terenów, zaś negatywne głównie z potrzeby przeprowadzenia prac ziemnych i konstrukcyjnych.

W ramach celu szczegółowego 2, planowana jest budowa ścieżek pieszo-rowerowych w gminie Radzyń Chełmiński wzdłuż drogi wojewódzkiej 543 oraz drogi powiatowej 1397C. Będzie wymagało to przeprowadzenia prac ziemnych. W fazie realizacji można spodziewać się negatywnego oddziaływania na powierzchnię ziemi. Po zakończeniu inwestycji nastąpi przywrócenie powierzchni do poprzedniego stanu, można spodziewać się większego udziału terenu utwardzonego w związku z wykonaniem ścieżek rowerowych i pieszo-rowerowych. Oddziaływania oceniono jako negatywne, bezpośrednie i chwilowe.

Również w ramach celu szczegółowego 2, w ramach projektu „Przebudowa sieci wodociągowej w miejscowości Lisnowo”, zaplanowano przebudowę i rozbudowę sieci wodociągowej oraz wymianę starych instalacji na nowe. Przeprowadzenie prac ziemnych i konstrukcyjnych pod chodnikami i w pasie zieleni spowoduje zniekształcenie wierzchniej warstwy gleby i porastającej ją roślinności w trakcie realizacji inwestycji. Niemniej jednak tymczasowy charakter przekształceń, zaburzona już wcześniej struktura gleby oraz lokalny charakter projektu, przewidywane oddziaływanie na powierzchnię ziemi będzie miało charakter nieznaczący. W związku z powyższym nie został on odnotowany w tabeli oceny (Załącznik nr 1).

W ramach projektu ST OPPT Powiatu Grudziądzkiego planowane są także inne działania zmierzające do zmiany zagospodarowania przestrzennego. Projekty „Odnowa przestrzeni publicznej, wsparcie rozwoju turystyki” oraz „Przebudowa miejsca rekreacji i sportu w miejscowości Bursztynowo” zakładają modernizację boisk poprzez wymianę nawierzchni, doposażenie w elementy małej architektury oraz elementy boiska sportowego. W obu przypadkach będzie wymagało to przeprowadzenia prac ziemnych. W fazie realizacji można spodziewać się negatywnego oddziaływania na powierzchnię ziemi. Jednak wpływ prac na powierzchnię ziemi, z uwagi na ograniczony zasięg i utrzymanie obecnej funkcji terenu, będzie minimalny. Po realizacji inwestycji powierzchnia wróci do stanu poprzedniego. Zakłada się, że może wystąpić niewielkie zwiększenie udziału powierzchni nieprzepuszczalnych związanych z wymianą nawierzchni boiska. W związku z tym stwierdzono, że przewidywane oddziaływanie na powierzchnię ziemi będzie nieznaczące. Z tego względu nie odnotowano go w tabeli oceny.

Projekt „Budowa obiektu kultury wraz z infrastrukturą techniczną w Łasinie” dotyczy budowy hali widowiskowej oraz parkingu przy obiekcie. Na etapie powstawania obiektów i realizacji elementów zewnętrznych, mogą pojawić się zmiany ukształtowania terenu, związane z pracami ziemnymi, które mogą obejmować niwelację terenu, zaburzenia warstwy gleby i jej struktury w wyniku przekopów i usuwania warstw gleby pod lokalizację obiektów kubaturowych oraz zwiększenia powierzchni nieprzepuszczalnych. Oddziaływania projektów oceniono jako negatywne i bezpośrednie.

Projekt „Uatrakcyjnienie miejsca rekreacji i wypoczynku nad jeziorem Szańcowym w miejscowości Lisnowo” zakłada budowę slipu oraz odnowienie plaży i pomostów wraz z montażem elementów małej infrastruktury. Na etapie powstawania infrastruktury mogą pojawić się zmiany w ukształtowaniu terenu związane z prowadzonymi pracami ziemnymi. Oddziaływanie ma charakter negatywny, ale z uwagi na jego niewielką skalę uznano je za nieznaczące.

Z kolei projekt „Odnowa miejscowości Widlice poprzez stworzenie miejsc rekreacji i wypoczynku” dotyczy oczyszczenia terenu i stworzenie oczka wodnego wraz z montażem pomostu i małej architektury. Realizacja inwestycji wpłynie na poprawę retencji wodnej z uwagi na stworzenie możliwości gromadzenia wody opadowej. W efekcie podejmowane działanie może korzystnie wpłynąć na zatrzymanie procesów erozji i degradacji gleby ograniczając jej przesuszenie. Oddziaływania oceniono jako pozytywne, bezpośrednie i długoterminowe.

Zwraca się jednak uwagę, że projekty planowane w przestrzeni OPPT Powiatu Grudziądzkiego będą miały charakter lokalny, a ich wpływ na powierzchnię ziemi będzie ograniczony do miejsca ich realizacji. Poza tym nie przewiduje się, aby pozostałe planowane przedsięwzięcia z uwagi na „miękki” charakter lub działania ograniczone do obiektów już istniejących, polegające na pracach remontowych wewnątrz obiektów lub ich doposażeniu czy zmianie funkcji, mogły w sposób negatywny oddziaływać na powierzchnię ziemi.

Krajobraz

Przeprowadzona ocena przewidywanych oddziaływań nie wykazała znaczącego negatywnego wpływu planowanych projektów na krajobraz. Zidentyfikowane oddziaływania miały charakter lokalny i uznano je za nieznaczące. Zwrócono uwagę na jeden projekt w ramach celu szczegółowego 4. Atrakcyjna i dostępna przestrzeń, który może w sposób pozytywny wpłynąć na krajobraz.

W ramach wymienionego powyżej celu przewiduje się działanie polegające na odnowie miejscowości Widlice poprzez stworzenie miejsc rekreacji i wypoczynku. W ramach realizacji projektu przewiduje się zagospodarowanie nieużytku poprzez oczyszczenie terenu i stworzenie oczka wodnego, budowę pomostu, wiat-altan ogrodowych, ławek parkowych, oświetlenia solarowego. Prognozuje się, że realizacja zamierzenia w aspekcie długoterminowym wpłynie pozytywnie na krajobraz. Przestrzeń dotychczas niezagospodarowana zostanie uporządkowana co wpłynie na wzrost atrakcyjności obszaru, który ma stanowić miejsce do spędzania wolnego czasu. Realizacja inwestycji wpłynie tym samym na wykorzystanie potencjału miejsca oraz rozwój funkcji rekreacyjnej. Nastąpi zwiększenie walorów estetycznych oraz poprawa percepcji krajobrazu.

Podkreśla się, iż w ramach planowanych inwestycji polegających na budowie ścieżek rowerowych należy zwrócić uwagę na barierki, które lokalizowane są wzdłuż fragmentów tras. W szczególności duże znaczenie ma zastosowana kolorystyka, która wpływa na odbiór wizualny, percepcję krajobrazu. Intensywna i jaskrawa kolorystyka pogarsza estetykę przestrzeni stwarzając tym samym dysonans w otoczeniu.

Przy realizacji inwestycji w ramach pozostałych celów nie stwierdza się bezpośredniego wpływu na krajobraz bądź zaplanowane działania będą miały nieznaczący wpływ na krajobraz. Prognozowane działania nie będą oddziaływały w znaczący, negatywny i długoterminowy sposób na krajobraz z uwagi na lokalny charakter inwestycji lub będą dotyczyły uzupełnienia obszaru o elementy infrastruktury, która jest kontynuacją obecnej funkcji terenu. Należy jednak pokreślić, aby przy działaniach inwestycyjnych dotyczących realizacji nowych obiektów, rozbudowy czy modernizacji obiektów już istniejących, jak również działań rewitalizacyjnych zachować zgodność z uwarunkowaniami i wymaganiami funkcjonalnymi, społeczno-gospodarczymi, środowiskowymi, kulturowymi oraz kompozycyjno-estetycznymi. Ponadto architektura powinna być ujednoczona pod względem form, kolorystyki. Rozwój zabudowy powinien odbywać się w oparciu o istniejące tereny zabudowane w zasięgu terenów, na których istnieje infrastruktura techniczna lub najłatwiej ją rozbudować z uwzględnieniem kompozycji przestrzennej, terenów zieleni. Inwestycje powinny być zgodne z założeniami kształtowania ładu przestrzennego. Zarząd Województwa Kujawsko-Pomorskiego w dniu 26 kwietnia 2023 roku przyjął „Regionalne zasady i standardy kształtowania ładu przestrzennego w polityce województwie kujawsko-pomorskiego dla przedsięwzięć realizowanych ze środków programu regionalnego w okresie programowania 2021-2027”. Celem opracowania dokumentu jest przede wszystkim: dążenie do tego, aby obiekty nie wpływały na pogorszenie jakości przestrzeni publicznej m.in. poprzez ograniczenia nadmiernej, intensywnej i jaskrawej kolorystyki elewacji budynków, zaprzestanie degradacji otoczenia przyrodniczego, jak również kształtowanie i poprawienie estetyki przestrzeni.

Klimat

Działania planowane do podjęcia w ramach realizacji projektu ST OPPT Powiatu Grudziądzkiego będą służyć przeciwdziałaniu zmianom klimatu i degradacji środowiska. Większość zaproponowanych projektów nie będzie wpływać bezpośrednio na klimat. Dwa działania z listy projektów podstawowych oddziaływać będą w sposób

pozytywny na ten komponent środowiska. Nie stwierdzono, żeby którykolwiek z planowanych projektów miał negatywnie oddziaływać na klimat.

Wskutek przeprowadzonej analizy stwierdzono, że pozytywny wpływ na klimat będzie miał jeden projekt z celu szczegółowego 2. Zielona transformacja i gospodarka niskoemisyjna oraz jeden projekt z celu szczegółowego 4. Atrakcyjna i dostępna przestrzeń.

Działaniem, które przewiduje się, że korzystnie wpłynie na ten komponent jest projekt związany ze zmniejszeniem emisji zanieczyszczeń do środowiska. W ramach tych działań zakłada się przebudowę lokalnych ciepłowni i zastosowanie źródeł OZE, takich jak pompy ciepła zasilane systemem fotowoltaicznym.

Projekt „Odnowa miejscowości Widlice poprzez stworzenie miejsc rekreacji i wypoczynku” będzie miał pozytywny wpływ w kontekście przewidywanych zmian klimatu. Utworzenie oczka wodnego pozwoli gromadzić wodę deszczową, co ma istotne znaczenie przy coraz częściej występujących opadach nawalnych, a jednocześnie wydłużających się okresach bezopadowych. W projektach, w których planowana jest wymiana nawierzchni lub jej utwardzanie zaleca się rozważenie zastosowania przepuszczalnych nawierzchni umożliwiających wchłanianie wody deszczowej.

W ramach budowy ścieżek rowerowych zakłada się zmniejszenie emisji CO₂, jednak ich oddziaływanie na klimat będzie nieznaczne, w związku z tym nie zostało ono zaznaczone w tabeli oceny.

Zakłada się, że skutki planowanych projektów i ich wpływ na klimat będzie długotrwały. W zależności od inwestycji przewidywane oddziaływanie będzie miało charakter bezpośredni lub pośredni.

Zasoby naturalne

Realizacja działań zapisanych w projekcie ST OPPT Powiatu Grudziądzkiego zakłada, że większość z nich nie będzie wpływała w sposób znaczący na zasoby naturalne. Należy jednak mieć na uwadze, że realizacja niektórych inwestycji infrastrukturalnych będzie prowadziła do pewnych zmian w obecnym stanie m.in. gleb czy roślinności, a być może wpłynie również w pewnym stopniu na wody podziemne i powierzchniowe.

W zakresie celu szczegółowego 2. Zielona transformacja i gospodarka niskoemisyjna zapisane są projekty, na terenie gminy Gruta i w miejscowości Lisnowo (gm. Świecie nad Osą) wspierające modernizacje sieci wodociągowych w celu obniżenia strat wody. Planowane działania, w tym wymiana rur azbestowo-cementowych na rury PE, mają zapewnić oszczędność wody poprzez ograniczenie awaryjności sieci. Przedsięwzięcia te przyczynią się do lepszego zarządzania zasobami wody, rozeznaniem stopnia zużycia wody i zapotrzebowania na nią w danych obszarach. Zastosowanie systemów monitorowania sieci wodociągowej zapewni bieżący monitoring sieci, zdalne i automatyczne odczyty oraz kontrolowanie i wykrywanie wycieków. Przedsięwzięcia zakładają weryfikację i kontrolę potencjalnych nadużyć w poborze wody. Ponadto realizacja inwestycji ma zagwarantować bezpieczeństwo w zakresie dostaw wody dobrej jakości dla mieszkańców.

Znaczący pozytywny i trwały wpływ na zasoby naturalne będzie dostrzegalny w związku z realizacją projektu zapisanego w celu szczegółowym 4. Atrakcyjna i dostępna przestrzeń pn. Odnowa miejscowości Widlice poprzez stworzenie miejsc rekreacji i wypoczynku. Działanie przewiduje zagospodarowanie terenu, poprzez możliwe nasadzenia oraz stworzenie oczka wodnego. Zbiornik będzie mógł gromadzić i zatrzymywać wody opadowe i roztopowe w ramach małej retencji. Nie uważa się, aby z uwagi na miejsce realizacji inwestycji (dz. nr 5/31 obręb Lisnówko – obniżenie terenu dawniej wypełnione wodą) i jej skalę mogło dojść do naruszenia obecnych stosunków wodnych. Powyższe przedsięwzięcie przyczyni się do zwiększenia retencji powierzchniowej, a pośrednio do zwiększenia zasobów wód. Z pewnością wpłynie to pozytywnie na lokalny ekosystem, a pewnie także złagodzi uciążliwości wynikające ze skutków zmian klimatu, w tym coraz częstsze niedobory wody. Przewiduje się, że zidentyfikowane oddziaływania będą pozytywne, bezpośrednie i pośrednie, długoterminowe i stałe.

Realizacja pozostałych przedsięwzięć nie wpłynie znacząco na zasoby naturalne.

Zabytki

W wyniku przeprowadzonej oceny przewidywanych znaczących oddziaływań na środowisko nie stwierdzono, aby którekolwiek z zadań, planowanych do realizacji w ramach ST OPPT Powiatu Grudziądzkiego, miało wpływ na zabytki.

Analiza projektów w ramach poszczególnych celów szczegółowych wykazała, że ponad połowa z nich to tzw. „projekty miękkie”, które ze względu na charakter nie będą miały wpływu na ten komponent.

Należy zakładać, że potencjalnie największe oddziaływanie na zabytki, mogły by mieć projekty inwestycyjne takie jak: przebudowa i modernizacja budynku, odnowa przestrzeni publicznej, budowa obiektu kulturalno-rekreacyjnego lub budowa strefy rekreacyjno-wypoczynkowej. Jednakże ze względu na lokalizację tychże inwestycji poza obiektami lub obszarami objętymi ochroną konserwatorską nie wykazano ich wpływu na zabytki.

Potencjalne negatywne oddziaływanie na zabytki można byłoby zidentyfikować dla zadania związanego z uatrakcyjnieniem miejsca rekreacji i wypoczynku w miejscowości Lisnowo realizowanego w ramach celu szczegółowego 4. Atrakcyjna i dostępna przestrzeń. Miejsce to położone jest w bezpośrednim sąsiedztwie grodziska. Zakłada się jednak, że w trakcie prac nie zostanie naruszona jego zabytkowa tkanka, a prace budowlane będą prowadzone z jego poszanowaniem, dlatego też ostatecznie nie stwierdzono oddziaływania lub będzie ono nieznaczące.

W ramach wspomnianego celu szczegółowego realizowane będzie również zadanie polegające na odnowie miejscowości Widlice poprzez stworzenie miejsc rekreacji i wypoczynku. Z uwagi na obiekty zabytkowe znajdujące się w tej miejscowości realizowane zadanie mogłoby potencjalnie na nie wpłynąć. Jednakże po doprecyzowaniu lokalizacji tego zadania, jak udało się ustalić będzie to działka nr 5/31 obręb Lisnowko, nie stwierdzono, aby jakiegokolwiek oddziaływanie na zabytki mogłoby wystąpić.

Dla pozostałych przedsięwzięć (poza wymienionym wcześniej) również nie zidentyfikowano oddziaływania na zabytki lub stwierdzono, że oddziaływanie to jest nieznaczące. Przedsięwzięcia te dotyczą przede wszystkim tzw. projektów „miękkich” lub nie obejmują obiektów lub obszarów objętych ochroną prawną zabytków.

Dobra materialne

Zgodnie z celem głównym projektu ST OPPT Powiatu Grudziądzkiego, jakim jest podniesienie poziomu rozwoju społeczno-gospodarczego oraz wsparcie procesu zielonej transformacji i gospodarki zeroemisyjnej, dla wszystkich projektów planowanych w niej do realizacji, zidentyfikowano pozytywne oddziaływanie na dobra materialne.

Większość z tych projektów to tzw. projekty „miękkie”, realizowane w ramach celu szczegółowego 1. Gospodarka i wykształcone kadry, celu szczegółowego 3. Wysoka jakość życia społeczeństwa i celu szczegółowego 5. Wsparcie administracyjne, które w sposób bezpośredni wpłyną długoterminowo na poprawę jakości dóbr materialnych.

W efekcie skumulowanych działań ich realizacja wpłynie pozytywnie na wzbogacenie się mieszkańców w odpowiednie kompetencje (podniesienie efektywności i jakości kształcenia, wspieranie równego dostępu do dobrej jakości, włączającego kształcenia i szkolenia), dzięki którym będą oni w stanie zgromadzić i wykorzystać środki dążąc do podniesienia poziomu życia. Podobny wymiar będzie miało wyposażenie pracowni w nowoczesny sprzęt oraz wsparcie kompetencji kadry wychowawczej.

Rekomendowane do realizacji projekty pośrednio wpłyną na dobra materialne zarówno jednostek wchodzących w skład OPPT Powiatu Grudziądzkiego, jak i jego mieszkańców. W wyniku przebudowy lokalnych ciepłowni wraz z zastosowaniem nowoczesnych technologii, wzrośnie wartość nieruchomości, bezpośrednio zaś mieszkańcy tych budynków, poprzez ponoszenie niższych kosztów związanych z ich utrzymaniem, wzbogacą się. Pozytywne oddziaływanie na dobra materialne będzie miała również modernizacja gospodarki

wodno-ściekowej. Modernizacja sieci wodociągowych wpłynie nie tylko na zmniejszenie wydatków, w związku z minimalizacją strat wody, ale również na poprawę jakości życia i zdrowia mieszkańców.

Poprawa jakości przestrzeni publicznych, modernizacja budynków użyteczności publicznej, inwestycje w infrastrukturę turystyczną, doposażenie szkół czy placówek ochrony zdrowia wpłynie na wzrost atrakcyjności danych miejscowości. Działania te w długotrwały sposób będą oddziaływać na zwiększenie się konkurencyjności danego obszaru na arenie województwa, a nawet kraju.

Należy pamiętać, że podnoszenie wartości i dostępności dóbr materialnych jest niezbędne do rozwoju regionu i osiągnięcia standardów wysokorozwiniętych państw europejskich.

Podsumowując, dokonana ocena przewidywanych oddziaływań projektów wskazywanych do realizacji w ramach projektu ST OPPT Powiatu Grudziądzkiego na środowisko wykazała, że w zdecydowanej większości ich wpływ będzie pozytywny. W szczególności skumulowanego pozytywnego wpływu należy spodziewać się w stosunku do mieszkańców tego obszaru. Szeroki zakres przedsięwzięć pozwoli zarówno na podniesienie jakości kształcenia, dostępu do kultury czy przyjaznej, odnowionej przestrzeni publicznej, ale również będzie odpowiedzią na występujące problemy środowiskowe. Działania na rzecz zastąpienia dotychczasowych powodujących niską emisję źródeł ciepła nowymi bezemisyjnymi technologiami (pompy ciepła, ogniwa fotowoltaiczne) wpłyną bezpośrednio na poprawę jakości powietrza, w perspektywie długofalowej – na ograniczenie zmian klimatu, a pośrednio na całą sferę biotyczną – rośliny, zwierzęta i ludzi. Podobnie z działaniami na rzecz racjonalnego gospodarowania wodą – w sytuacjach coraz częstszego jej niedoboru konieczne jest podejmowanie działań służących retencji wód opadowych, modernizacji sieci wodociągowych w celu ograniczenia strat i zapewnienia mieszkańcom dobrej jakości wody do spożycia. Działania te bezpośrednio będą oddziaływać na wodę, ale pośrednie efekty będą również odczuwalne dla roślin, zwierząt i przede wszystkim ludzi. Pozytywnego skumulowanego efektu działań można się również spodziewać w przypadku projektów dotyczących uatrakcyjniania przestrzeni publicznych poprzez tworzenie miejsc rekreacji i wypoczynku. Zakłada się, że wybrane i zastosowane rozwiązania uwzględniające wieloaspektowe spojrzenia na przekształcane fragmenty przestrzeni pozwolą stworzyć miejsca przyjazne, służące integracji, a jednocześnie zapewnić, aby były zielone, czyste i świadczące usługi ekosystemowe na rzecz zapewnienia wysokiej jakości poziomu życia mieszkańcom analizowanego terenu. Tym samym można oczekiwać, że skumulowany efekt podejmowanych działań przyniesie korzyści zarówno dla środowiska przyrodniczego obszaru jak i jego mieszkańców.

8 Analiza wariantowa przeprowadzona w oparciu o zasadę prewencji i przezorności, zawierająca racjonalne rozwiązania alternatywne do rozwiązań zawartych w projekcie dokumentu lub wyjaśnienie braku rozwiązań alternatywnych

W niniejszym rozdziale dokonano analizy możliwych rozwiązań mających na celu zapobieganie, ograniczanie lub kompensację przyrodniczą negatywnych oddziaływań na środowisko mogących być rezultatem realizacji projektowanego dokumentu, w szczególności na cele i przedmiot obszarów Natura 2000 oraz integralność tego obszaru. Rozważono również potrzebę wdrażania rozwiązań alternatywnych do rozwiązań zawartych w projektowanym dokumencie. Powyższą analizę dostosowano do charakteru projektu dokumentu, którego głównym celem jest podniesienie poziomu rozwoju społeczno-gospodarczego oraz wsparcie procesu zielonej transformacji i gospodarki zeroemisyjnej.

Przeprowadzona ocena przewidywanych oddziaływań na środowisko nie wykazała, żeby którykolwiek z planowanych do realizacji projektów w ramach wskazywanych celów szczegółowych ST OPPT Powiatu

Grudziądzkiego miał znaczący negatywny wpływ na cele i przedmioty ochrony obszarów Natura 2000. Na terenie OPPT Powiatu Grudziądzkiego znajduje się jeden obszar Natura 2000 – specjalny obszar ochrony siedlisk Dolina Osy PLH040033. Na podstawie posiadanych informacji ustalono, że żaden z projektów planowanych do realizacji w ramach ST OPPT Powiatu Grudziądzkiego nie będzie zlokalizowany w obszarze Natura 2000 Dolina Osy. Stwierdzono, że najbliższe przedsięwzięcie o charakterze inwestycyjnym będzie realizowane w odległości co najmniej 2 km od obszaru Dolina Osy (prawdopodobnie będzie to przebudowa sieci wodociągowej w Lisnowie). Nie spowoduje to negatywnych oddziaływań na cele i przedmioty ochrony obszaru Natura 2000.

W przypadku projektów infrastrukturalnych prowadzących do trwałego przekształcenia przestrzeni lub/i obiektu za konieczne uważa się właściwe przeprowadzenie procesu inwestycyjnego, ze szczególnym uwzględnieniem aspektów środowiskowych, zwłaszcza na etapach poprzedzających ich realizację, tj.:

- procedury oceny oddziaływania na środowisko (dla przedsięwzięć mogących znacząco oddziaływać na środowisko, które wymagają wydania decyzji o środowiskowych uwarunkowaniach);
- wydawania odrębnych zezwoleń i pozwoleń (zezwoleń na realizację inwestycji drogowych, pozwoleń wodno-prawnych, itp.);
- wydawania decyzji lokalizacyjnych i budowlanych,
- przygotowania dokumentacji technicznej.

Po analizie zapisów projektu Strategii wraz z przedsięwzięciami planowanymi do realizacji w jej ramach, stwierdzono że w większości mają one charakter prośrodowiskowy i prospołeczny. Jednak nawet w takim przypadku zasadne jest podjęcie działań służących zminimalizowaniu niekorzystnych wpływów na środowisko i jego poszczególne komponenty, jeśli takie występują, a zwłaszcza jeśli występują na etapie realizacji. Wskazuje się na bogatą ofertę katalogów dobrych praktyk, w których zebrano dotychczasowe doświadczenia porealizacyjne. Korzystanie z nich pomoże uniknąć błędów na etapie planowania i wykonywania inwestycji, a tym samym pozwoli ograniczyć szereg niekorzystnych oddziaływań.

W przypadku inwestycji liniowych – budowa dróg rowerowych, szlaków pieszo-rowerowych szczególną uwagę należy zwrócić na istniejący drzewostan i tak projektować inwestycję, aby uniknąć nieuzasadnionej wycinki. Konieczne jest również zabezpieczenie istniejących drzew na etapie wykonywania prac budowlanych, by uniknąć ich uszkodzeń.

Realizacja projektów nie powinna negatywnie wpływać na stan koryt i dolin cieków, zlewni jezior i przyczyniać się do ich eutrofizacji. Planowane działania w sąsiedztwie cieków i jezior powinny być poprzedzone inwentaryzacją takich terenów. Szczególną uwagę zwraca się na zlewnie jednolitych części wód powierzchniowych zagrożone nieosiągnięciem celów środowiskowych.

Analiza istniejącego stanu środowiska oraz prognozowanych oddziaływań na środowisko i jego komponenty w kontekście planowanych działań wykazały, że zdecydowana ich większość nie wpłynie na pogorszenie stanu środowiska na przedmiotowym obszarze jak i w jego otoczeniu. Wręcz przeciwnie – przewiduje się pozytywny wpływ zrealizowanych projektów na poprawę stanu środowiska, ewentualnie na jego utrzymanie. Zwłaszcza dotyczy to działań zapisanych w projekcie ST OPPT Powiatu Grudziądzkiego w wyniku których nastąpi redukcja emisji zanieczyszczeń do powietrza, poprawa efektywności energetycznej, oszczędzanie zasobów czy uwzględnienie skutków zmian klimatu.

Właściwe przygotowanie i realizacja przedsięwzięć w ramach projektu ST OPPT Powiatu Grudziądzkiego pozwoli na zrównoważony rozwój tego obszaru z równoczesnym zachowaniem równowagi przyrodniczej. Przyjęte założenia uważa się za słuszny kierunek do podniesienia poziomu rozwoju społeczno-gospodarczego obszaru. Zwraca się jednak uwagę na znaczenie wyboru sposobów realizacji założonych projektów. Istotne jest, aby odbywał się on z poszanowaniem zasobów środowiskowych, ograniczając negatywne oddziaływania na

etapie realizacji inwestycji. Właściwe przygotowanie, wybór rozwiązań zgodnych z najnowszą dostępną wiedzą o ich wpływie na środowisko oraz realizacja z poszanowaniem zastanych zasobów, w tym istniejących terenów zieleni, pozwoli nie tylko zrealizować projekt, ale także przynieść korzyści i ograniczyć ewentualne szkody. Zwraca się również uwagę na sposób zagospodarowywania przestrzeni czy to w ramach prac w sąsiedztwie modernizowanych/budowanych obiektów czy odnawianych przestrzeni publicznych – preferowane jest wprowadzanie gatunków rodzimych. Realizacja projektu dokumentu wraz z poszanowaniem zasobów środowiska przyrodniczego przyczyni się do poprawy jakości przestrzeni OPPT Powiatu Grudziądzkiego, a tym samym podniesienia poziomu jakości życia jego mieszkańców.

9 Propozycje dotyczące przewidywanych metod oraz częstości przeprowadzenia analizy skutków realizacji projektu dokumentu

Zgodnie z zapisami art. 52 ust. 2 ustawy z dnia 3 października o udostępnianiu informacji i jego ochronie, udziale społeczeństwa w ochronie środowiska oraz ocenach oddziaływania na środowisko, prognoza powinna zawierać propozycje dotyczące przewidywanych metod analizy skutków realizacji postanowień projektowanego dokumentu w zakresie oddziaływania na środowisko oraz częstotliwości jej przeprowadzenia.

Projekt ST OPPT Powiatu Grudziądzkiego zawiera rozdział prezentujący system monitorowania strategii terytorialnej. W projekcie ustalono założenia realizacji tego procesu oraz przedstawiono wzór „Karty monitorowania stanu realizacji strategii” oraz „Karty monitorowania realizacji wskaźników strategii”.

Za monitoring skutków realizacji projektowanego dokumentu odpowiedzialne są władze partnerstwa, które realizują zadanie poprzez powołanie zespołu zadaniowego dedykowanego do prowadzenia monitorowania (Zespół Zadaniowy ds. Realizacji Strategii) w całym okresie realizacji ustaleń strategii. Wyniki monitoringu będą przedstawiane raz w roku w publikacji pn. „Raport z realizacji ustaleń strategii terytorialnej dla Obszaru Prowadzenia Polityki Terytorialnej Powiatu Grudziądzkiego” (zwany dalej Raportem).

Zakłada się, że Raport będzie sporządzany do końca miesiąca marca następnego roku. Raport po przyjęciu przez władze partnerstwa będzie przekazywany do Instytucji Zarządzającej programem regionalnym Fundusze Europejskie dla Kujaw i Pomorza 2021-2027 nie później niż do końca miesiąca maja roku następującego po roku, za który jest sporządzany. Raport zostanie opublikowany na stronach partnerstwa (jeśli prowadzi stronę) oraz wszystkich JST będących sygnatariuszami partnerstwa.

Raport będzie składał się z 3 obowiązkowych części:

1. Charakterystyki działań oraz efektów realizacji projektów, realizowanej poprzez wypełnienie „Karty monitorowania realizacji projektu strategii”.
2. Analizy stanu wskaźników realizacji strategii, realizowanej poprzez „Karty monitorowania stanu wskaźników strategii”.
3. Podsumowania zawierającego najważniejsze wnioski z dokonanej analizy. Projekt strategii zaznacza, że w tej części należy zwrócić uwagę na: zdefiniowanie ryzyka realizacji wraz z propozycją ich zminimalizowania, zidentyfikowanie ryzyka realizacji wraz z propozycją ich zminimalizowania, zidentyfikowanie możliwości usprawnienia realizacji ustaleń strategii, zidentyfikowane projekty, które rekomenduje się do usunięcia ze strategii podczas formalnej aktualizacji.

Monitorowanie realizacji Strategii OPPT Powiatu Grudziądzkiego będzie wykonywane w odniesieniu do wskaźników produktów i rezultatów założonych w poszczególnych projektach. Wskaźniki zostały wytyczone jako odrębny rozdział. Oczekiwane wskaźniki produktu i rezultatu realizacji strategii oraz zastosowane w charakterystyce. Przedstawione wskaźniki produktu odnoszą się do produktów powstałych w wyniku realizacji projektów. Natomiast wskaźniki rezultatu związane są z efektem zrealizowanych przedsięwzięć.

Na poprawę jakości środowiska m.in. będą miały wpływ wskaźniki:

- Liczba zmodernizowanych źródeł ciepła (innych niż indywidualne);
- Wspierana infrastruktura rowerowa;
- Szacowana emisja gazów cieplarnianych;
- Roczne zużycie energii pierwotnej (w tym: w lokalach mieszkalnych, budynkach publicznych, przedsiębiorstwach, innych).

Uważa się, że zaproponowane wskaźniki pozwolą w wystarczającym stopniu monitorować wpływ realizowanych projektów na środowisko w OPPT Powiatu Grudziądzkiego.

10 Streszczenie w języku niespecjalistycznym

Prognoza oddziaływania na środowisko została sporządzona do projektu Strategii Terytorialnej Obszaru Prowadzenia Polityki Terytorialnej Powiatu Grudziądzkiego (ST OPPT Powiatu Grudziądzkiego) – dokumentu wspólnego realizowania polityki terytorialnej na obszarze 4 gmin z powiatu grudziądzkiego (2 miejsko-wiejskich – Łasin i Radzyń Chełmiński oraz 2 wiejskich: Gruta i Świecie nad Osą), na podstawie którego możliwe będzie uzyskanie wsparcia na projekty przewidziane do realizacji w perspektywie finansowej 2021-2027. Projekt ST OPPT Powiatu Grudziądzkiego został sporządzony w ścisłym nawiązaniu do ustaleń programu regionalnego Fundusze Europejskie dla Kujaw i Pomorza na lata 2021-2027, z którego będzie w głównej mierze finansowany. Zawiera zamkniętą listę 25 projektów podstawowych. Wskazywane projekty mają służyć osiągnięciu założonego celu głównego, tj. podniesieniu poziomu rozwoju społeczno-gospodarczego oraz wsparciu procesu zielonej transformacji i gospodarki zeroemisyjnej.

Każdy dokument, który stwarza ramy realizacji tzw. przedsięwzięć mogących znacząco oddziaływać na środowisko, podlega strategicznej ocenie oddziaływania na środowisko. Celem tej oceny jest zidentyfikowanie oddziaływań na środowisko, które nastąpią w wyniku realizacji ustaleń danego dokumentu. Mogą to być oddziaływania pozytywne lub negatywne, stałe lub chwilowe, bezpośrednie lub pośrednie, wtórne lub skumulowane, krótkoterminowe, średnioterminowe i długoterminowe.

Prognoza oddziaływania na środowisko do projektu ST OPPT Powiatu Grudziądzkiego została sporządzona zgodnie z zapisami ustawy z dnia 3 października 2008 r. o środowisku i jego ochronie, udziale społeczeństwa w ochronie środowiska oraz o ocenach oddziaływania na środowisko. Zakres i stopień szczegółowości informacji wymaganych w prognozie oddziaływania na środowisko został uzgodniony z Regionalnym Dyrektorem Ochrony Środowiska w Bydgoszczy. Państwowy Wojewódzki Inspektor Sanitarny w Bydgoszczy wskazał, że projekt dokumentu nie wymaga jego opinii, a tym samym odstąpił do ustalenia zakresu prognozy.

Prognoza oddziaływania na środowisko jest opracowaniem pomocniczym, które ma na celu uświadomienie społeczeństwu, organom opiniującym projekt dokumentu, organom przyjmującym dokument, jakie skutki dla środowiska przyniesie jego realizacja. Prognoza oddziaływania na środowisko analizuje stan środowiska obszaru objętego zasięgiem projektu dokumentu, możliwe zmiany wynikające z realizacji jego ustaleń oraz identyfikuje potencjalne zagrożenia dla środowiska, w tym ludzi. Zadaniem prognozy jest ocena potencjalnych oddziaływań na komponenty środowiska, tj. obszary Natura 2000, wodę, powietrze, powierzchnię ziemi, krajobraz, zwierzęta, rośliny, ludzi, różnorodność biologiczną, zabytki, dobra materialne, klimat, zasoby naturalne, jak również środowisko jako całość. Wskazuje możliwości i sposoby ograniczania znaczących oddziaływań na środowisko m.in. poprzez działania o charakterze administracyjnym, organizacyjnym i technicznym. Zwraca uwagę na właściwy wybór i przeprowadzenie procedury administracyjnej, w tym konsultacji społecznych jako kluczowe na etapie planowania inwestycji. Projekt ST OPPT Powiatu Grudziądzkiego zawiera zamkniętą listę projektów przewidzianych do wsparcia. Informacje zawarte w projekcie Strategii mają jednak charakter ogólny, na podstawie których nie zawsze można określić planowany zakres inwestycji i dokładne miejsca ich realizacji. W związku z tym posłużono się materiałem dodatkowym w postaci fiszek projektowych, zawierających opis przygotowanych projektów. Stopień szczegółowości zapisów prognozy dostosowano do szczegółowości posiadanych materiałów.

Ocena potencjalnego oddziaływania na środowisko przeprowadzona została w odniesieniu do 25 projektów z listy podstawowej wybranych do wsparcia w ramach polityki terytorialnej dla OPPT Powiatu Grudziądzkiego. Składa się ona z tabeli – załącznik nr 1 i opisu – rozdział 7.

Wskazywane projekty realizują 4 zasadnicze cele szczegółowe, tj. Gospodarka i wykształcone kadry, Zielona transformacja i gospodarka niskoemisyjna, Wysoka jakość życia społeczeństwa, Adaptacja i dostępna przestrzeń, które uzupełniają cel szczegółowy 5 – Wsparcie administracyjne. W znacznej części są to działania dedykowane mieszkańcom i służące podniesieniu poziomu rozwoju społecznego, poprzez działania szkoleniowe lub aktywizacyjne, pozbawione charakteru inwestycyjnego, w związku z czym nie generują negatywnych oddziaływań na środowisko. Szereg działań o charakterze inwestycyjnym dotyczy niewielkich prac służących modernizacji, rozbudowie, przebudowie, doposażeniu istniejących obiektów lub urządzeń infrastruktury społecznej oraz technicznej. Planowane projekty mają charakter lokalny, którego oddziaływanie jest ograniczone do miejsca realizacji inwestycji, ewentualnie jej bezpośredniego sąsiedztwa, zwłaszcza na etapie budowy.

Przeprowadzona ocena przewidywanych oddziaływań na środowisko nie wykazała, żeby którykolwiek z planowanych do realizacji projektów wskazywanych w projekcie ST OPPT Powiatu Grudziądzkiego miał znaczący negatywny wpływ na cele i przedmioty ochrony obszarów Natura 2000. Na terenie OPPT Powiatu Grudziądzkiego znajduje się jeden obszar Natura 2000 – specjalny obszar ochrony siedlisk Dolina Osy. Ochronie podlegają zarówno cenne przyrodniczo siedliska oraz cenne dla ochrony przyrody europejskiej gatunki roślin i zwierząt. Na podstawie posiadanych informacji ustalono, że żaden z projektów planowanych do realizacji w ramach ST OPPT Powiatu Grudziądzkiego nie będzie zlokalizowany w obszarze Natura 2000 Dolina Osy. Stwierdzono, że najbliższe przedsięwzięcie o charakterze inwestycyjnym będzie realizowane w odległości co najmniej 2 km od obszaru Dolina Osy (prawdopodobnie będzie to przebudowa sieci wodociągowej w Lisnowie). Nie spowoduje to negatywnych oddziaływań na cele i przedmioty ochrony obszaru Natura 2000.

Projekt ST OPPT Powiatu Grudziądzkiego realizuje cele środowiskowe zapisane w dokumentach szczebla międzynarodowego, wspólnotowego i krajowego, w tym dążenie do zrównoważonego rozwoju, ochrony środowiska przyrodniczego i zapobiegania jego degradacji, przeciwdziałania, jak również adaptacji do zmian klimatu. Wpisuje się w proekologiczną politykę Unii Europejskiej, której celem jest wprowadzenie „zielonego ładu”. Realizowane projekty będą uwzględniały zasadę „nie czyni poważnych szkód” i nie wpłyną na pogorszenie obecnego stanu środowiska. Zidentyfikowane negatywne oddziaływania na środowisko będą ograniczone miejscowo, a ich charakter będzie przejściowy. Na dalszym etapie przygotowywania inwestycji zostaną opracowane działania zapobiegające, ograniczające lub kompensujące straty przyrodnicze w stosunku do zidentyfikowanych zagrożeń.

Realizacja projektu ST OPPT Powiatu Grudziądzkiego będzie regularnie monitorowana i publikowana w formie „Raportu z realizacji ustaleń Strategii Obszaru Prowadzenia Polityki Terytorialnej Powiatu Grudziądzkiego”. Monitorowanie będzie prowadzone w odniesieniu do wskaźników produktów i rezultatów założonych w poszczególnych projektach. Na podstawie wybranych wskaźników rezultatu związanych z efektem zrealizowanych przedsięwzięć możliwa będzie ocena ich wpływu na środowisko.

W świetle przeprowadzonej oceny oddziaływania na środowisko projektu ST OPPT Powiatu Grudziądzkiego można stwierdzić, że realizacja jego ustaleń nie spowoduje znaczącego negatywnego oddziaływania na środowisko. Z kolei szereg projektów przewidzianych do realizacji będzie dotyczyło wprowadzenia rozwiązań prośrodowiskowych w zakresie m.in. ograniczenia emisji zanieczyszczeń zwłaszcza do powietrza, modernizacja sieci wodociągowych czy odnowy przestrzeni publicznych. Realizacja ustaleń dokumentu przyczyni się do podniesienia poziomu rozwoju społeczno-gospodarczego OPPT Powiatu Grudziądzkiego, w tym wsparcia procesu zielonej transformacji i gospodarki zeroemisyjnej. W efekcie można oczekiwać poprawy stanu środowiska oraz jakości życia i zdrowia mieszkańców tego obszaru.

Wykorzystane materiały

W niniejszej prognozie oddziaływania na środowisko w szczególności korzystano z następujących opracowań, danych i materiałów:

Dokumenty:

- Audyt krajobrazowy dla województwa kujawsko-pomorskiego
- Atlas pospolitych ptaków lęgowych Polski. Rozmieszczenie, wybiórczość siedliskowa, trendy, Kuczyński L., Chylarecki P., GIOŚ, Warszawa 2012
- Atlas Województwa Kujawsko-Pomorskiego, Urząd Marszałkowski Województwa Kujawsko-Pomorskiego, Toruń 2018
- Ocena zgodności z zasadą „nie czynić poważnych szkód” (DNSH) zakresów wsparcia zawartych w projekcie programu regionalnego Fundusze Europejskie dla Kujaw i Pomorza na lata 2021-2027, Kujawsko-Pomorskie Biuro Planowania Przestrzennego i Regionalnego we Włocławku, Toruń, 2022
- Parki i Obszary Chronionego Krajobrazu Województwa Kujawsko-Pomorskiego, Urząd Marszałkowski Województwa Kujawsko-Pomorskiego, Toruń 2020
- Pięcioletnia ocena jakości powietrza w województwie kujawsko-pomorskim. Raport wojewódzki za lata 2019-2023, GIOŚ, Regionalny Wydział Monitoringu Środowiska w Bydgoszczy, Bydgoszcz 2024
- Plan gospodarki odpadami województwa kujawsko-pomorskiego na lata 2016-2022 z perspektywą na lata 2023-2028
- Plan gospodarowania wodami na obszarze dorzecza Wisły z dnia 4 listopada 2022r.
- Prognoza oddziaływania na środowisko projektu programu regionalnego Fundusze Europejskie dla Kujaw i Pomorza na lata 2021-2027
- Prognoza oddziaływania na środowisko projektu Strategii rozwoju województwa kujawsko-pomorskiego do 2030 roku – Strategia Przyspieszenia 2030+, Włocławek, 9 listopada 2020r.
- Program ochrony środowiska województwa kujawsko-pomorskiego na lata 2022-2030, przyjęty Uchwałą Nr XLVIII/646/22 Sejmiku Województwa Kujawsko-Pomorskiego z dnia 29 sierpnia 2022r.
- Program ochrony środowiska przed hałasem dla województwa kujawsko-pomorskiego, przyjęty Uchwałą Nr III/72/24 Sejmiku Województwa Kujawsko-Pomorskiego z dnia 17 czerwca 2024 r.
- Program ochrony środowiska dla powiatu grudziądzkiego na lata 2016-2020 z perspektywą na lata 2021-2025
- Raport o ocenie stanu akustycznego środowiska na terenie województwa kujawsko-pomorskiego
- Raport o stanie akustycznym środowiska w Polsce na podstawie wyników realizacji map akustycznych + III runda realizacji map akustycznych, GIOŚ, Warszawa 2020
- Raport o stanie województwa kujawsko-pomorskiego w 2023 r., Zarząd Województwa Kujawsko-Pomorskiego, Toruń 2024
- Roczna ocena jakości powietrza w województwie kujawsko-pomorskim. Raport wojewódzki za rok 2023, GIOŚ, Regionalny Wydział Monitoringu Środowiska w Bydgoszczy, Bydgoszcz 2024
- Stan środowiska w województwie kujawsko-pomorskim – Raport 2020, Główny Inspektorat ochrony Środowiska, Departament Monitoringu Środowiska, Regionalny Wydział Monitoringu Środowiska w Bydgoszczy, Bydgoszcz, 2020
- Strategia rozwoju województwa kujawsko-pomorskiego do 2030 roku – Strategia Przyspieszenia 2030+, przyjęta przez Sejmik Województwa Kujawsko-Pomorskiego z dnia 21 grudnia 2020r.

Serwisy internetowe – bazy danych i informacji:

- Aktualizacja planów gospodarowania wodami na obszarach dorzeczy wraz z dokumentami planistycznymi stanowiącymi podstawę do ich opracowania (<http://karty.apgw.gov.pl:4200/informacje>)
- Bank Danych o Lasach (<https://www.bdl.lasy.gov.pl/portal>)
- Generalna Dyrekcja Ochrony Środowiska – Geoserwis (<http://geoserwis.gdos.gov.pl>)
- Geoportal Infrastruktury Informacji Przestrzennej (geoportal.gov.pl)
- Geoportal Województwo Kujawsko-Pomorskie (<https://geoportal.mojregion.info>)
- Hydroportal (<https://isok.gov.pl/hydroportal.html>)
- Klimada 2.0 – Baza wiedzy o zmianach klimatu (<https://klimada2.ios.gov.pl/>)
- Klimat w Polsce (<https://klimat.imgw.pl/>)
- Mapa korytarzy ekologicznych w Polsce (<http://mapa.korytarze.pl>)
- Państwowy Instytut Geologiczny, Centralna Baza Danych Geologicznych (<http://geoportal.pgi.gov.pl>)
- Serwis Natura 2000 (<http://natura2000.gdos.gov.pl>)

Serwisy internetowe instytucji:

- Generalna Dyrekcja Ochrony Środowiska (<https://www.gov.pl/web/gdos>)
- Generalna Dyrekcja Dróg Krajowych i Autostrad (<https://www.gov.pl/web/gddkia/generalna-dyrekcja-drog-krajowych-i-autostrad>)
- Główny Inspektorat Ochrony Środowiska, Państwowy Monitoring Środowiska (<https://www.gov.pl/web/gios/monitoring-stanu-srodowiska>)
- Główny Urząd Statystyczny (<https://www.stat.gov.pl>)
- Komenda Wojewódzkiej Państwowej Straży Pożarnej w Toruniu (<https://www.gov.pl/web/kwpsp-torun>)
- Komisja Europejska (www.ec.europa.eu)
- Kujawsko-Pomorski Urząd Wojewódzki w Bydgoszczy (<https://www.gov.pl/web/uw-kujawsko-pomorski>)
- Lasy Państwowe (<https://www.lasy.gov.pl/pl>)
- Państwowe Gospodarstwo Wodne Wody Polskie (<https://www.wody.gov.pl>)
- Urząd Marszałkowski Województwa Kujawsko-Pomorskiego w Toruniu (<https://www.kujawsko-pomorskie.pl>)

Spis tabel

Tabela 1. Liczba złóż kopalin w granicach OPPT Powiatu Grudziądzkiego	11
Tabela 2. Cele ochrony środowiskowa w wybranych obszarach interwencji OPPT Powiatu Grudziądzkiego ..	28

Spis map

Mapa 1. Udokumentowane złoża kopalin w granicach OPPT Powiatu Grudziądzkiego	11
Mapa 2. Jednolite części wód powierzchniowych i podziemnych w OPPT Powiatu Grudziądzkiego	14
Mapa 3. Obszary prawnie chronione	18
Mapa 4. Rozmieszczenie korytarzy ekologicznych	19
Mapa 5. Obszar wymagający pogłębionej analizy z uwagi na znaczący spadek wartości krajobrazu.....	23

Oświadczenie

Oświadczam, że spełniam wymagania dotyczące autorów prognoz oddziaływania na środowisko o których mowa w art. 74a ust. 2 ustawy z dnia 3 października 2008 r. o udostępnianiu informacji o środowisku i jego ochronie, udziale społeczeństwa w ochronie środowiska oraz o ocenach oddziaływania na środowisko (tekst jednolity Dz. U. z 2024, poz.1112).

Jestem świadoma odpowiedzialności karnej za złożenie fałszywego oświadczenia.

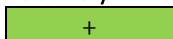
A handwritten signature in blue ink, reading "Patrycja Janowska". The signature is written in a cursive style and is centered on a light blue horizontal line.

Załącznik nr 1. Ocena przewidywanych oddziaływań projektów wskazywanych w projekcie Strategii Terytorialnej OPPT Powiatu Grudziądzkiego na elementy środowiska

Lp.	Projekt	KOMPONENT ŚRODOWISKA												
		Natura 2000	Różnorodność biologiczna	Ludzie	Zwierzęta	Rośliny	Woda	Powietrze	Powierzchnia ziemi	Krajobraz	Klimat	Zasoby naturalne	Zabytki	Dobra materialne
Projektów do realizacji w ramach perspektywy finansowej 2021-2027														
Cel główny: Podniesienie poziomu rozwoju społeczno-gospodarczego oraz wsparcie procesu zielonej transformacji i gospodarki zeroemisyjnej														
Cel szczegółowy 1. Gospodarka i wykształcone kadry														
OPPT-GR-2	Nowoczesne pracownice zawodowe inwestycją w przyszłego pracownika II	0	0	+	0	0	0	0	0	0	0	0	0	+
OPPT-GR-4	Jagiellończyk na start II – Powiat Grudziądzki	0	0	+	0	0	0	0	0	0	0	0	0	+
Cel szczegółowy 2. Zielona transformacja i gospodarka niskoemisyjna														
OPPT-GR-1	Budowa ścieżki pieszo-rowerowej wzdłuż drogi powiatowej nr 1397C Grudziądz-Dębieniec, gmina Radzyń Chełmiński	0	0	+	0	0	0	0	-	0	0	0	0	+
OPPT-GR-5	Modernizacja gospodarki wodno-ściekowej wraz z infrastrukturą towarzyszącą na terenie gminy Gruta	0	0	+	0	0	+	0	0	0	+	0	0	+
OPPT-GR-14	Budowa ścieżek rowerowych na terenie gminy Radzyń Chełmiński	0	0	+	0	0	0	0	-	0	0	0	0	+
OPPT-GR-15	Przebudowa lokalnych ciepłowni poprzez zastosowanie nowych technologii do produkcji ciepłej wody – Miasto i Gmina Radzyń Chełmiński	0	0	+	0	0	0	+	0	0	+	0	0	+
OPPT-GR-19	Przebudowa sieci wodociągowej w miejscowości Lisnowo, gm. Świecie nad Osą	0	0	+	0	0	+	0	0	0	0	+	0	+
Cel szczegółowy 3. Wysoka jakość życia społeczeństwa														
OPPT-GR-3	Kompetencje ponad wszystko II – Powiat Grudziądzki	0	0	+	0	0	0	0	0	0	0	0	0	+
OPPT-GR-6	Kompetencje ponad wszystko – Gmina Gruta	0	0	+	0	0	0	0	0	0	0	0	0	+
OPPT-GR-7	Wychowanie przedszkolne w Przedszkolu Samorządowym w Grucie	0	0	+	0	0	0	0	0	0	0	0	0	+
OPPT-GR-10	Przebudowa i modernizacja budynku przychodni SP ZOZ w Łasinie dla potrzeb rehabilitacji medycznej	0	0	+	0	0	0	0	0	0	0	0	0	+
OPPT-GR-12	Dodatkowa oferta edukacyjna dla dzieci oraz wsparcie kompetencji kadry wychowawczej Przedszkola Miejskiego w Łasinie	0	0	+	0	0	0	0	0	0	0	0	0	+
OPPT-GR-13	Dodatkowa oferta edukacyjna dla dzieci oraz wsparcie kompetencji kadry nauczycielskiej w szkołach podstawowych na terenie miasta i gminy Łasin	0	0	+	0	0	0	0	0	0	0	0	0	+
OPPT-GR-17	„Mali informatycy” – rozwój kompetencji ICT u dzieci w wieku przedszkolnym	0	0	+	0	0	0	0	0	0	0	0	0	+
OPPT-GR-18	„Z technologią za Pan Brat” rozwój kompetencji ICT dla uczniów Szkoły Podstawowej w Radzynie Chełmińskim	0	0	+	0	0	0	0	0	0	0	0	0	+
OPPT-GR-23	Wspomaganie szkół podstawowych na terenie gminy Świecie nad Osą w rozwoju kompetencji kluczowych uczniów poprzez organizację innowacyjnych zajęć pozalekcyjnych	0	0	+	0	0	0	0	0	0	0	0	0	+
Cel szczegółowy 4. Atrakcyjna i dostępna przestrzeń														
OPPT-GR-8	Odnowa przestrzeni publicznej, wsparcie rozwoju turystyki w gminie Gruta	0	0	+	0	0	0	0	0	0	0	0	0	+
OPPT-GR-9	Budowa turystycznej ścieżki nad jeziorem Łasińskim	0	0	+	0	0	0	0	0	0	0	0	0	+
OPPT-GR-11	Budowa obiektu kulturalno-rekreacyjnego wraz z infrastrukturą techniczną w Łasinie	0	0	+	0	0	-	-	-	0	0	0	0	+
OPPT-GR-16	Budowa strefy rekreacyjno-wypoczynkowej w Radzynie Chełmińskim	0	0	+	0	0	0	0	0	0	0	0	0	+
OPPT-GR-20	Przebudowa miejsca rekreacji i sportu w miejscowości Bursztynowo, gmina Świecie nad Osą	0	0	+	0	0	0	0	0	0	0	0	0	+
OPPT-GR-21	Uatrakcyjnienie miejsca rekreacji i wypoczynku nad jeziorem Szańcowym w miejscowości Lisnowo, gm. Świecie nad Osą	0	0	+	0	0	-	-	0	0	0	0	0	+
OPPT-GR-22	Odnowa miejscowości Widlice poprzez stworzenie miejsc rekreacji i wypoczynku	0	0	+	0	0	+	0	+	+	+	+	0	+
Cel szczegółowy 5. Wsparcie administracyjne														
OPPT-GR-24	Wsparcie administracyjne dla OPPT Powiatu Grudziądzkiego etap I	0	0	+	0	0	0	0	0	0	0	0	0	+
OPPT-GR-25	Wsparcie administracyjne dla OPPT Powiatu Grudziądzkiego etap II	0	0	+	0	0	0	0	0	0	0	0	0	+

Źródło: opracowanie własne

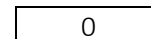
Oddziaływanie:



pozytywne



negatywne



nie stwierdzono lub nieznaczące